



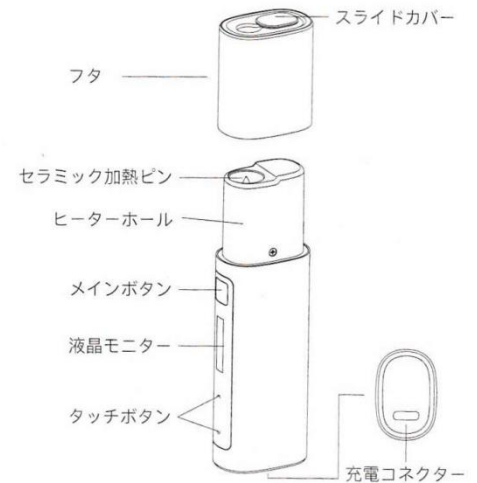
Honor Max

ユーザーマニュアル
User Guide
用戶指引

1. 注意事項

- > 本マシン使用前に本マニュアル従って使用方法をご確認ください。
- > 移動中には本マシンのパワーオフを保持してください。
- > 二十歳未満・妊婦・育児期間中の男性女性・心臓病・高血圧・糖尿病・ニコチンアレルギー・喘息・うつ病症候群など、持病の方の使用禁じます。
- > 本マシンおよび付属設備は児童・ペットの触れない場所に保管してください。
- > 過熱および湿度の高いところを避けて保管してください。
- > 本マシンおよび付属設備は浸水・水かけしないように保管してください。
- > 火気厳禁エリアは使用禁止。
- > 充電中は使用禁止。
- > 本マシンのクリーニングは冷めた状態で行うこと。
- > 本マシンをパワーオフしてからタバコをはずしてください。
- > 本マニュアルはすべての注意事項は網羅していないため、使用およびメンテナンスの際、マシンの状態を注意しながら行うべき、安易な改造分解、断じて禁じる。
- > 本マシンは0度-35度の環境でご使用・保蔵してください。過低温・過高温の状態は内臓バッテリーの寿命が著しく縮むこととなります。

2. 製品外観構造図



3. 製品仕様

サイズ: 106.5*31*20.6mm 重量: 98g
 予熱時間: 15s-25s 一回の動作時間: 210s-330s
 バッテリー容量: 2400mAh 喫煙本数: ≈30支 (240s)
 加熱温度: 300°C-360°C
 充電標準: Type-c 5V/2A

4. 作業マニュアル

1 電源ON/OFF



メインボタンを5秒押し、電源がON/OFFになります。電源がONになる時、本体が3回振動し、モニターに「HI QOO」の文字が出ます。電源がOFFになる時、本体が3回振動し、モニターに「BYE QOO」の文字が出ます。(電源ONの状態ではメインボタンを2秒押し時本体は振動するが、そのまま押し付け、モニターに「BYE QOO」の文字が出ると電源がOFFになります。)

2 メインメニュー画面

待機モードで、モニターが消灯の時はメインボタンを1回押しすと、点灯になり、加熱温度・喫煙時間・喫煙本数・電量表示が表示されます。

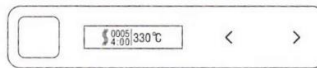
(点灯状態で無操作10秒後、また消灯状態に戻ります)



日本語 03

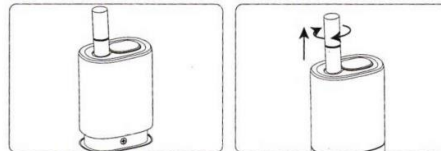
3 加熱

待機モードで、メインボタンを2秒押し、本体が振動、「**!**」マークが点滅します。本体が再び振動する時、喫煙できるようになりました。喫煙時間あと30秒残っている時、本体はまた振動し、もうすぐ喫煙が終了になることを注意します。30秒後モニターに「OVER」の文字が出現し、喫煙が終了になりました。



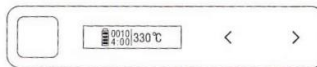
4 スティック取外し

フタを持ち上げ、スティックを取外します。スティックを回しながら外します。



5 調整モード

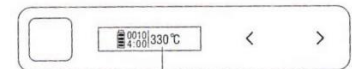
待機モードで、メインボタンを3回連続押し、調整モードに入ります。調整モードで、メインボタンを1回押したびに温度調整モード・時間調整モード・喫煙本数調整モードの間で切り替えます。(モニター上対応位置の数字が点滅します) 10秒間無操作またはメインボタンを3回連続押しと、調整モードから出ます。



日本語 04

6 加熱温度調整

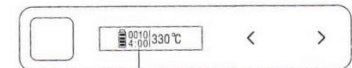
調温模式下、按「<」一次温度増加2°C、按「>」一次温度減少2°C、調節範囲は300--360°C。温度調整モードで、「<」を1回押しすと喫煙温度+2°C、「>」を1回押しすと喫煙温度-2°Cになります。



温度調整 300°C-360°C

7 喫煙時間調整

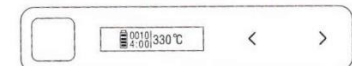
時間調整モードで、「<」を1回押しすと喫煙時間+10秒、「>」を1回押しすと喫煙時間-10秒になります。



時間調整 3:30-5:30

8 喫煙本数調整

喫煙本数調整モードで、「<」を1回押しすと喫煙本数+1、「>」を1回押しすと喫煙本数-1になります。



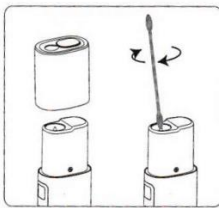
日本語 05

9 クリーニング

オートクリーニング

cleaning 30

メインボタンを6回連続押し、オートクリーニングが始まり、モニターに「CLEANING 時間」が映ります。「時間」は30秒のカウントダウンで、終了時はオートクリーニング完了を意味し、モニターがメインメニューに戻ります。クリーニング中メインボタンを6回連続押し、オートクリーニングを中止することができます。



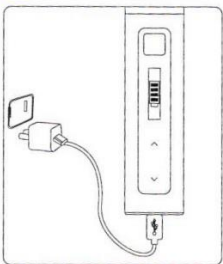
手動クリーニング

加熱ピンが室温の状態で、フタを外し、一般の綿棒でタンク内部を回しながら掃除してください。(頻度は40本に1回がおすすです)

PLEASE CLEAN

40本吸うたびに、本体が5回振動振動、同時にモニターでPLEASE CLEANの文字が映ること、加熱ピンのクリーニングを提示します。

10 充電



電量表示が点滅する時は、残りまだ2±1本しか吸えない提示です。なるべく早く充電してください。

画像のようにケーブルと充電器を接続し、電量表示が満タン表示になる時は充電完了になります。

正しく充電またバッテリー耐久性のため、付属のケーブルと5V2A規格の充電器をお使いください。充電中の使用は可能です。

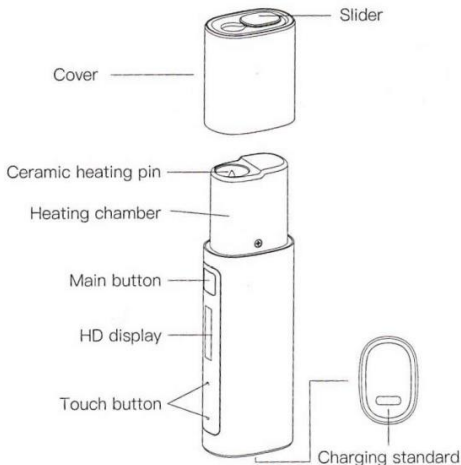
6. よくある質問

- 6.1 タバコ正常に挿入できない
使用前にヒーターホール内部の清潔を確認し、ホール内部の残留物が塞がっている可能性がある。
- 6.2 タバコスタント正常に閉められない。
タバコスタントの溝にあわせていないか設備にごみ付着しているかの原因であるでしょう。
- 6.3 フタが密封まで閉められない
フタの溝にあわせていないか閉める際、注意してください。
- 6.4 ランプ異常点滅、加熱起動できないこと
● メインボタンを押す、ランプ反応がなければ、マシンのパワーオン状態を確認してください。
● スモークの最中ランプ点滅し始めた場合、スモーク最後の20秒切ります。
● 電力表示にはランプが赤になる場合、電力不足のため、加熱開始できない、充電してください。
● ランプが十回以上高速赤点滅、正常にパワーオン、パワーオフの場合、システム故障の可能性が高いので、購入元か正式のディーラーまでご連絡ください。
- 6.5 煙弾を口に当たると熱い感覚がする場合、煙弾が湿気してしまった可能性が高く、なるべく煙弾を乾燥したところに保管してください。

1. SAFETY WARNING & INSTRUCTIONS

- > Please read this User Guide carefully before starting your device. The operation should follow instruction in the User Guide.
- > This device should be Power Off when it is kept in your pocket , handbag , backpack or travelling luggage.
- > This product and its components must not be sold to minors. It must be not used by any children, pregnant or lactating women, or patients with heart disease , HBP, DIAB, nicotine allergy, asthma , medication for depression.
- > Keep the device and its components out of reach of children and pets.
- > Store at room temperature, do not expose the device to excessive heat or moisture.
- > Do not immerse any parts or component in liquid. Doing so may result in device fault or personal injury.
- > Do not operate the device in the presence of flammable materials, liquids and gases, or in areas where oxygen is being administered. Doing so may result in personal injury or damage to the households nearby or product breakage.
- > Do not operate the device during charging. Doing so may result in personal injury or product breakage.
- > Do not clear, open the device or touch its internal heating components before the kits is turned off and cooled down. Doing so may result in personal injury.
- > Turn off the device first, if you want to remove tobacco stick during operation.
- > The precautions included in this User Guide do not cover all possible situations. Please be cautious during operation or maintenance.
- > Do not attempt to repair or open any components of the device, or replace any component batteries. Doing so may result in personal injury.
- > Operate and store the device in the room temperature (0°C-35°C). Excessive low or high temperature will accelerate deterioration of the battery , or result in device fault.

2. Structure



3. Specification

Size: 106.5*31*20.6mm Weight : 98g
 Preheat time: 15s-25s Heating time: 210s-330s
 Battery capacity: 2400mAh
 Number of smoking: ≈30 sticks (240s)
 Heating temperature: 300°C-360°C
 Charging standard: Type-c 5V/2A

4. Operation Instruction

1 power on/off

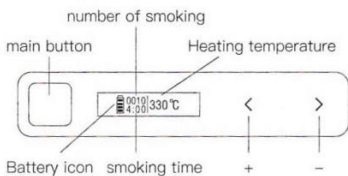


Press and hold the main button for 5 seconds to turn it on and off. When turning on, the machine vibrates 3 times and the screen displays "HI 000".

When shutting down, the machine vibrates 3 times and the screen displays "BYE 000". (If you press and hold for 2s, the body will vibrate. If you press and hold the button until "BYE 000" appears on the screen, it will shut down.)

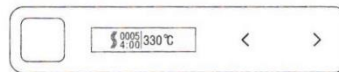
2 Main interface

In the standby mode, press the main button once to light up the main interface. The display shows the heating temperature, smoking time, smoking quantity, and power icon. (In the bright screen state, there is no operation for 10s, and the screen turns off automatically.)



3 heating

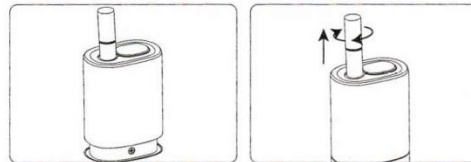
In the standby state, press and hold the main button for 2s, the body shakes, and the "S" symbol flashes; when the body shakes again, you can smoke; when the remaining 30s of smoking time, the body shakes to remind that smoking is about to end; the screen displays "Over", 30s later, smoking ends.



4 removing sticks

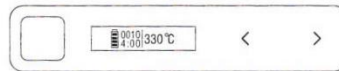
Method 1: Lift the cover and then take out the sticks.

Method 2: Take out the sticks while rotating it.



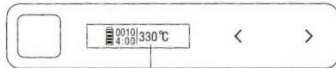
5 Enter adjustment mode

In standby mode, press the main button three times to enter the adjustment mode. In the adjustment mode, press the main button once to switch between temperature adjustment mode, time adjustment mode, and number adjustment mode (the number in the corresponding area of the display flashes). If you do not perform any operation for 10s or press the main button three times in a row, you will exit the adjustment mode.



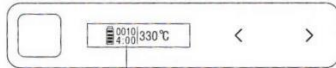
6 Temperature adjustment mode

In temperature adjustment mode, you can press “<” once to increase the temperature by 2°C, and press “>” once to decrease the temperature by 2°C. The adjustment range is 300°C–360°C.



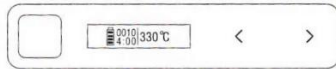
7 Time adjustment mode

In the time adjustment mode, you can press “<” once to increase the time by 10s, and press “>” once to decrease the time by 10s. The adjustment range is 210s to 330s.



8 Number adjustment mode

In the number adjustment mode, the number of sticks smoked will increase by 1 by pressing “<” and the number will decrease by 1 by pressing “>”.



English 05

9 Cleaning

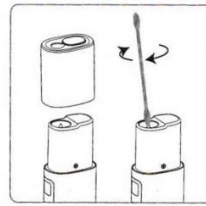
Automatic cleaning:

cleaning 30

Press the main button 6 times in succession to start the automatic cleaning. The screen displays “CLEANING time”, and the “time” is a countdown of 30s. When the time ends, the automatic cleaning is completed and the screen returns to the main interface. Press the main button 6 times during the cleaning process to terminate the automatic cleaning.

PLEASE CLEAN

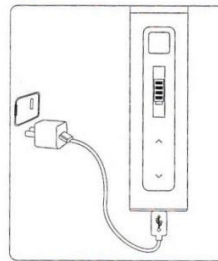
For every 40 sticks smoked, the device vibrates 5 times continuously, and the screen displays “PLEASE CLEAN”, reminding to clean the heating needle.



Manual cleaning:

When the heating needle is at room temperature, remove the top cover and use a normal cotton swab to reach into the heating space and stir. (It is recommended to clean at least once every 40 cigarettes)

10 Charging standard



When the battery icon starts to flash, it indicates that 2 ± 1 sticks can be smoked, please charge as soon as possible. Connect the charging cable and power adapter as shown in the figure. When the battery icon is full and stay light, it indicates full power.

To ensure normal charging and battery life, it is recommended to use an official charging cable and a 5V2A power adapter; the machine can be used normally when charging.

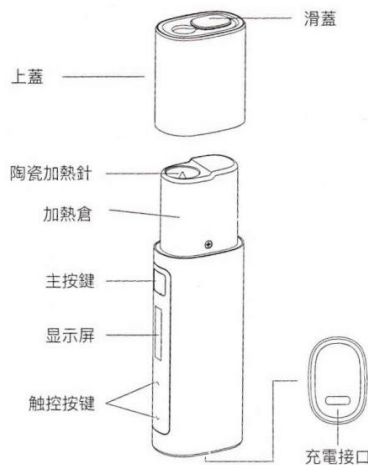
English 06

1、注意事項

- > 使用設備前，請先仔細閱讀此用戶指引；並請按照此指引使用本產品。
- > 攜帶或托運本設備時，請確保設備處於關機狀態。
- > 本設備不適用於：未滿18歲的人群；兒童、孕期、哺乳期的婦女；患有心臟病、高血壓、糖尿病、對尼古丁過敏或服用藥物治療抑鬱症、哮喘等群體。
- > 請將設備及其組件放置於兒童及寵物接觸不到的地方。
- > 請常溫保存，切勿暴露設備於過熱或潮濕的地方。
- > 請勿將設備的任何部件或組件浸入水中。
- > 請勿在存有易燃物質、液體、氣體或放氧氣的地方使用該設備。
- > 在清潔、打開或與內部加熱組件直接接觸前，必須確保機身已經冷卻。
- > 在使用過程中移除煙彈，請先關閉設備。
- > 本用戶指引中包含的注意事項不能涵蓋所有可能發生的情況。使用或維護設備時請小心謹慎，不要隨意改裝、拆開。
- > 請在0°C–35°C的環境溫度內使用、保存本設備。低溫或高溫環境可能會暫時縮短電池壽命，或導致設備損壞。

中文 01

2、產品結構



3、產品規格參數

尺寸: 106.5*31*20.6mm 重量: 98g
 預熱時間: 15s-25s 單次工作時間: 210s-330s
 電池容量: 2400mAh 循環工作: ≈30支 (單次240s)
 工作溫度: 300°C-360°C
 充電標準: Type-c 5V/2A

中文 02

6. TROUBLESHOOTING

6.1 I cannot insert the tobacco stick into the Heating Chamber
 A tobacco portion from previous tobacco stick is stuck in the Heating Chamber, clean the Chamber and then insert the tobacco stick.

6.2 Tobacco Stick Stand can not place into the Heating Chamber properly
 Please check if the slot between the Tobacco Stick Holder and the Heating Chamber is aligned and fastened properly. If still have problem, please clean the Heating Chamber.

6.3 The Cap can not close and clip properly
 Check alignment between the Cap and device, make sure the tobacco stick hole is in the same position. There are anti-slung positioning slots on both sides of the inner end of the upper cover, be careful when fastening.

6.4 LED light can not blink properly, the device can not get started

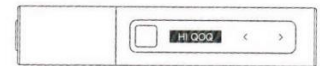
- Press the Heating Button to switch on the device, if still no LED indication, check the device is power on or not.
- LED light blinking during the heating is an indication for the last 20 seconds of the operation.
- Blinking red light means the leftover battery capacity is ultra low for device operation, you should recharge the device before next use.
- The LED light blinking 10 times quickly, and device can not power on or power off, this indicates the device is malfunction or defective. Please contact to the seller for a repair or replacement.

6.5 The tobacco stick is abnormal hot during operation
 It might be caused by the humidity of tobacco stick, Make sure the tobacco stick is fully dried before operation.

English 07

4、操作說明

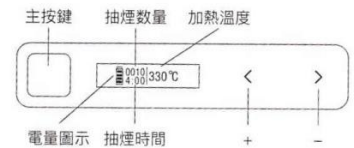
1 開機/關機



長按主按鍵5s，開/關機。
 開機時，機身震動3次，螢幕顯示 HI 0000。
 關機時，機身震動3次，螢幕顯示 BYE 0000。
 (開機狀態下長按2s機身會震動，此時仍按住按鍵至螢幕出現 BYE 0000 即關機)

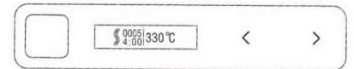
2 主界面

待機狀態下長按主按鍵點亮主界面，顯示加熱溫度、抽煙時間、抽煙數量、電量圖示。(亮屏狀態無操作10s，螢幕熄滅。)



3 加熱

待機狀態下，長按主按鍵2s，機身震動，“\$”標誌閃爍；機身再次震動時，即可吸菸；吸菸時間剩餘30s時，機身震動提醒吸菸即將結束；30s後螢幕顯示“over”，吸菸結束。

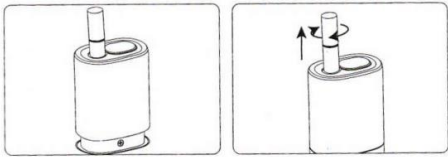


中文 03

4 取彈

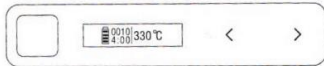
方式1: 提上蓋然後取菸彈;

方式2: 邊轉動菸彈邊取出



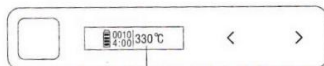
5 進入調節模式

待機狀態下，連按三次主按鍵，進入調節模式。
調節模式下，按主按鍵1次，可在調溫模式、調時模式和調數模式之間切換（顯示幕對應區域數位閃爍）。
若10s未做任何操作或再次連按三次主按鍵，則退出調節模式。



6 加熱溫度調節

調溫模式下，按“<”一次溫度增加2℃，按“>”一次溫度減少2℃，調節範圍是300-360℃。

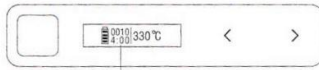


调节范围 300℃-360℃

中文 04

7 抽煙時間調節

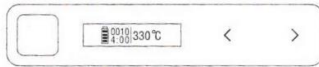
調時模式下，按“<”一次時間增加10s，按“>”一次時間減少10s，調節範圍是3分半至5分半。



调节范围 3:30-5:30

8 吸煙支數調節

調數模式下，按“<”一次吸煙根數增加1，按“>”一次吸煙根數減少1。



9 清潔

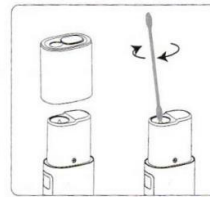
自動清潔:

cleaning 30

連按6次主按鍵開始自動清潔，螢幕顯示“CLEANING 時間”，“時間”為30s倒計時，時間結束則自動清潔完畢，螢幕返回主介面。
清潔過程中連按6次主按鍵，可終止自動清潔。

PLEASE CLEAN

每抽40根菸，機身連續震動5次，螢幕顯示PLEASE CLEAN，提醒清潔加熱針。

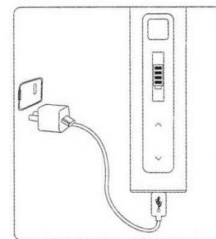


手動清潔:

加熱針室溫狀態下，去除上蓋，用普通棉簽伸入加熱倉攪拌即可。（建議每抽40根煙至少清潔一次）

中文 05

10 充電



當電量圖示開始閃爍時，提示當前能抽2±1根煙彈，請儘快充電。
如圖所示接入充電線和電源適配器，當電量圖示滿格並長亮時表示滿電。
為保障正常充電及電池壽命，建議使用官方充電線及5V/2A規格的電源適配器；充電時機器可正常使用。

5、常見問題

5.1 煙彈無法正常插入設備。

可能是加熱倉內有煙彈殘留，請先清潔加熱倉。

5.2 煙彈殘留在加熱倉內，清潔困難。

旋轉取煙方式時有幾率會有殘留煙葉，請儘量使用提取上蓋的方式取煙彈。

如有煙葉部分殘留煙彈倉，請使用牙籤、擰子等工具配合取出。

5.3 預熱時，螢幕顯示溫度已達到設定工作溫度，此時是否可以抽吸。

請儘量在預熱完成再次震動後，開始吸煙。

5.4 無法啟動加熱。

●請檢查設備是否開機。

●請檢查設備是否電量過低，需要充電。

●螢幕提示fault，提示設備故障，請聯繫經銷商，予以維修。

5.5 抽吸時燙嘴

可能煙彈受潮有關，請將煙彈在比較乾燥的環境下保存。

中文 06



<http://myqiq.com>

