



honor

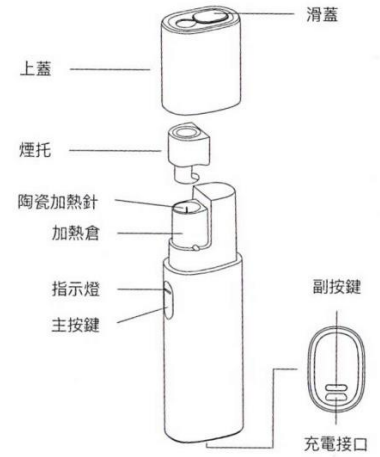
用戶指引  
User Guide  
ユーザーマニュアル

### 1、注意事項

- > 使用設備前，請先仔細閱讀此用戶指引；並請按照此指引使用本產品。
- > 攜帶或托運本設備時，請確保設備處於關機狀態。
- > 本設備不適用於：未滿18歲的人群；兒童、孕期、哺乳期的婦女；患有心臟病、高血壓、糖尿病、對尼古丁過敏或服用藥物治療抑鬱症、哮喘等群體。
- > 請將設備及其組件放置於兒童及寵物接觸不到的地方。
- > 請常溫保存，切勿暴露設備於過熱或潮濕的地方。
- > 請勿將設備的任何部件或組件浸入水中。
- > 請勿在存有易燃物質、液體、氣體或放氧氣的地方使用該設備。
- > 請勿在充電過程中使用本設備。
- > 在清潔、打開或與內部加熱組件直接接觸前，必須確保機身已經冷卻。
- > 在使用過程中移除煙彈，請先關閉設備。
- > 本用戶指引中包含的注意事項不能涵蓋所有可能發生的情況。使用或維護設備時請小心謹慎，不要隨意改裝、拆開。
- > 請在0°C-35°C的環境溫度內使用、保存本設備。低溫或高溫環境可能會暫時縮短電池壽命，或導致設備損壞。

中文 01

### 2、產品結構



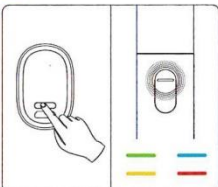
### 3、產品規格參數

尺寸：106.5\*31\*20.6mm 重量：94g  
預熱時間：20s 單次工作時間：260s  
電池容量：2400mAh 循環工作：≥ 25支  
工作溫度：300°C-400°C  
充電標準：Micro 5pin 5V/2A

中文 02

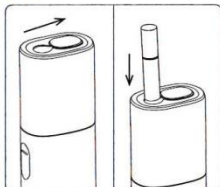
#### 4. 操作說明

##### 1 開機/關機



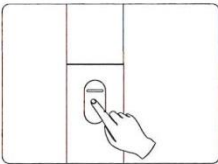
長按底部按鍵5S, 開/關機。  
開機時, 機身震動, 同時指示燈進綠、藍交替閃爍。  
關機時, 機身震動, 同時指示燈黃、紅交替閃爍。

##### 2 裝煙



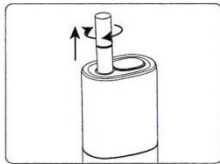
先滑動滑蓋, 再插入煙彈。

##### 3 加熱



點火: 待機狀態時, 長按主按鍵3秒, 機身震動, 指示燈閃爍進入預熱狀態, 機身第二次震動時, 指示燈長亮, 即可吸煙。機身第三次震動時, 指示燈閃爍, 提醒吸煙階段即將結束, 20秒後, 機身震動, 指示燈熄滅, 吸煙階段結束。

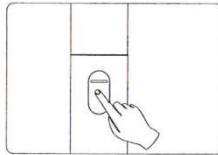
##### 4 取煙



取煙彈: 邊轉動煙彈邊取出

中文 03

##### 5 暫停、繼續

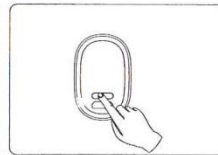


暫停: 抽煙時, 連按兩次主按鍵, 機身震動, 指示燈慢閃爍, 進入暫停狀態, 暫停抽煙。

繼續: 暫停狀態時, 連按兩次主按鍵, 機身震動, 指示燈快速閃爍, 待指示燈長亮, 即可繼續抽煙。

注: 為保證口感, 每次加熱過程中允許1次暫停。

##### 6 調檔



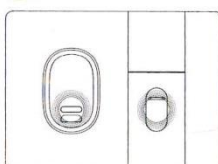
待機狀態時, 短按底部按鍵, 指示燈閃爍, 顏色表示當前所處檔位。

連按底部按鍵三次, 指示燈閃爍, 換檔成功。顏色表示所處檔位

— 綠色 高檔位  
— 黃色 低檔位

注: 僅可在待機狀態下調檔。

##### 7 溫度校準



按住底部按鍵, 同時連按側面按鍵10次; 指示燈白燈閃爍3次, 溫度校準成功。

警告: 謹慎使用此功能。使用此功能前, 需將設備於25度室溫環境下靜置至少30分鐘, 否則可能導致設備工作溫度失常。

##### 8 調溫模式:

快速連按主按鍵10次, 白燈閃爍, 機身長震動, 進入/退出調溫模式。調溫模式可±15度範圍內調節工作溫度, 使用者可根據個人喜好調節溫度。

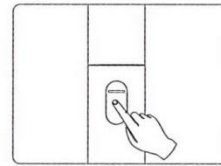
調溫模式下:

長按主按鍵2s一次—綠燈閃爍一次, 震動—工作溫度上升5度;  
長按底部按鍵2s一次—黃燈閃爍一次, 震動—工作溫度下降5度。

注意: 使用 7 溫度校準 功能後, 調溫資料將清零。

中文 04

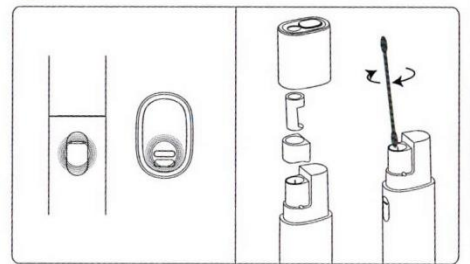
##### 9 電量查看



待機狀態下, 短按側面主按鍵, 指示燈顏色表示當前電量。

— 綠100%~70%  
— 藍69%~40%  
— 黃39%~10%  
— 紅10%~0%

##### 10 清潔



自動清潔:

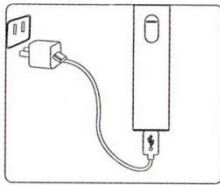
同時長按側面主按鍵+底部副按鍵3秒, 機身震動, 指示燈閃爍, 加熱針自動清潔, 指示燈熄滅, 自動清潔完畢。

手動清潔:

機器處於室溫狀態, 去掉上蓋, 取出煙托, 用普通棉簽即可清潔。(建議每抽40支煙彈清潔一次)

中文 05

##### 11 充電



接入USB充電線, 連接電源適配器, 開始充電, 相應電量顏色指示燈閃爍, 完全充滿電指示燈熄滅。

— 綠100%~70%  
— 藍69%~40%  
— 黃39%~10%  
— 紅10%~0%

#### 5. 常見問題

##### 5.1 煙彈無法正常插入設備

可能是之前煙彈的部分煙草殘留在煙托中, 請進行清潔。

##### 5.2 煙托不能正常蓋上/卡住

請檢查煙托和設備間卡槽是否對齊、扣合, 如果問題仍然存在, 請清理設備。

##### 5.3 上蓋與機身不能完全扣合、密封

請檢查上蓋煙孔位是否與設備煙彈孔方向一致, 避免反向扣合。上蓋內端兩側有防呆定位槽, 扣合時需注意。

##### 5.4 指示燈非正常閃爍時不能啟動加熱

● 按主按鍵嘗試喚醒設備, 若指示燈無顯示, 請檢查設備是否處於開機狀態。

● 如果在吸煙時指示燈開始同時閃爍, 表明吸煙時間進入最後20秒。

● 電量指示燈在紅燈狀態下, 不允許點火工作, 此時電量過低, 需要充電。

● 紅色指示燈快速閃爍10次, 不能正常開、關機, 則表明設備故障, 請聯繫經銷商, 予以維修。

##### 5.5 煙彈燙嘴或抽煙感覺較熱

可能與煙彈受潮有關, 請將煙彈在乾燥環境下保存。

中文 06

#### 1. SAFETY WARNING & INSTRUCTIONS

> Please read this User Guide carefully before starting your device. The operation should follow instruction in the User Guide.

> This device should be Power Off when it is kept in your pocket, handbag, backpack or travelling luggage.

> This product and its components must not be sold to minors. It must be not used by any children, pregnant or lactating women, or patients with heart disease, HBP, DIAB, nicotine allergy, asthma, medication for depression.

> Keep the device and its components out of reach of children and pets.

> Store at room temperature, do not expose the device to excessive heat or moisture.

> Do not immerse any parts or component in liquid. Doing so may result in device fault or personal injury.

> Do not operate the device in the presence of flammable materials, liquids and gases, or in areas where oxygen is being administered. Doing so may result in personal injury or damage to the households nearby or product breakage.

> Do not operate the device during charging. Doing so may result in personal injury or product breakage.

> Do not clear, open the device or touch its internal heating components before the kits is turned off and cooled down. Doing so may result in personal injury.

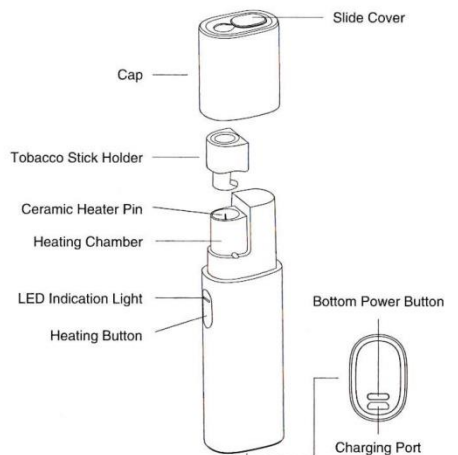
> Turn off the device first, if you want to remove tobacco stick during operation.

> The precautions included in this User Guide do not cover all possible situations. Please be cautious during operation or maintenance.

> Do not attempt to repair or open any components of the device, or replace any component batteries. Doing so may result in personal injury.

> Operate and store the device in the room temperature (0°C~35°C). Excessive low or high temperature will accelerate deterioration of the battery, or result in device fault.

#### 2. Structure



#### 3. Specification

Dimension: 106.5\*31\*20.6mm Weight: 94g  
Pre-heat Duration: 20 seconds Heat Duration: 260 seconds  
Battery Capacity: 2400mAh  
Maximum Tobacco Consumption: ≥ 25 sticks  
Working Temperature: 300°C~400°C  
Charger Type: Micro 5 pin 5V/2A

English 02

## 4. Operation Instruction

### 1 POWER ON, POWER OFF



Press and hold the Bottom Power Button until the LED light pulses green and blue alternatively, and vibration is felt, the device get power-on. Press and hold the Bottom Power Button until the LED light pulses yellow and red alternatively, and vibration is felt, the device get power-off.

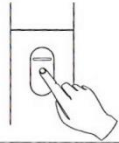
### 2 SWITCH ON, SWITCH OFF ( ONLY WITH POWER ON)



Press and hold the Heating Button until the LED light pulse color and vibration is felt, the device get started.  
Pre-heat duration is 20 seconds.  
When the LED light turns solid color and vibration is felt, you can enjoy a tobacco stick for 4 minutes 20 seconds.  
The last 20 seconds are indicated when the LED light blinks and vibration is felt, after which it will automatically switch off.  
Press and hold the Heating Button until the LED light pulse and vibration is felt, the device switch off and get into standby mode.

### 3 LEFTOVER POWER INDICATION

How to check the leftover battery capacity?  
Click the Heating Button to activate the LED light, when the device is switched off.  
The LED light would indicate the leftover battery capacity.

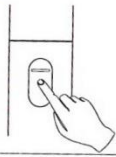


LED Light Color Indication as following:

- Green color: 70%–100%
- Blue: 40%–69%
- Yellow: 10%–39%
- Red: 0–9%

English 03

### 4 PAUSE, NO PAUSE

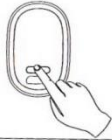


Double click the Heating Button during the operation, the device would get paused and the LED light blinks.  
Double click on the Heating Button during the pause mode, the device would stop pause and restart operation from the phase where it paused.

Notice: To ensure a good taste, we suggest only one pause during each operation.

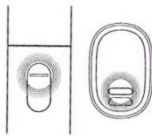
### 5 DUAL HEATING MODES

Dual temperature modes, for two different tastes of each tobacco stick.  
Click the Bottom Power Button to activate the LED light, when the device is switched off. The LED light would indicate the present heating mode.  
Triple click the Bottom Power Button to shift the heating mode.  
The heating mode shift is indicated when the light blink color and vibration is felt.  
Notice: Do not shift the heating mode when the device is switched on.  
Doing so may result in personal injury or device fault.



- Deep Heating Mode is indicated green color in the LED light.
- Slight Heating Mode is indicated yellow color in the LED light.

### 6 Heater Pin Clean

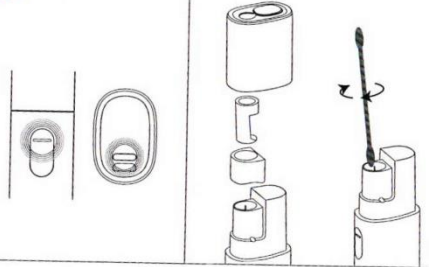


Press Heating Button and Bottom Power Button at the same time until the clean mode is started, which is indicated by a long vibration and LED light blinks red and blue alternatively.  
The LED light would stop blinks until the clean mode finished automatically.

Quit Clean Mode  
Press the Heating Button for 3 seconds, the clean mode would be quit with a vibration indication.

English 04

### 5 CLEAN



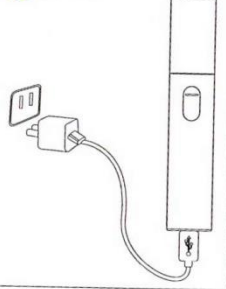
#### Heater Pin Clean

Press Heating Button and Bottom Power Button for 3 seconds at the same time until the clean mode is started.

#### Heating Chamber Clean

Make sure the device is switched off and cooled down before clean it.  
Clean the Heating Chamber after remove the cap and pull out the tobacco stand.  
We suggest clean the Heating Chamber one time every 40 tobacco sticks.

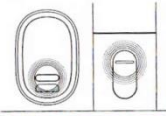
### 6 CHARGE



Use the USB cable connected with adaptor for charging. The LED light would blink different colors in line with leftover power levels. LED light would be off when the device is fully charged.

English 07

### 7 Temperature Calibration



Long press and hold the bottom button. At the same time, continuously click the heater button for 10 times. The LED would blink white for three times, indicating a successful calibration.

Warning: Make Sure the device is not in the working condition before the calibration.  
Please use this function with caution. The device can be used in the condition of exposure in the 25 degree room temperature for minimum 30 minutes before using this function. Otherwise it may caused destroy or operation temperature error of the device.

### 8 TA (Temperature Adjustment) Mode:

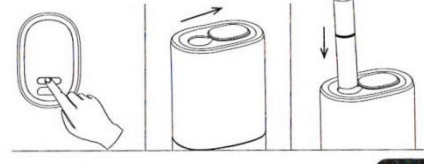
To start or quit the TA Mode, fast click the side button for 10 times till the LED blinks white and a vibration is felt.  
TA Mode will support a maximum 15 degree celsius increase or decrease, according to users preference.  
In TA Mode, press and hold the side button for 2 seconds until the LED blink green and a vibration is felt, the operation temperature will increase 5 degree celsius. Press and hold the bottom button for 2 seconds until the LED blink yellow and a vibration is felt, the operation temperature will decrease 5 degree celsius.

Notice: if use the 7 Temperature Calibration the device would restore to original mode. TA record will be cancelled.

## 5. GET STARTED

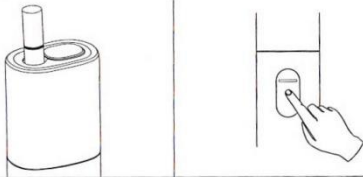
### 1 INSERT

Move the slide cover to expose the Heating Chamber, Insert the tobacco stick into the Chamber upright, keep the tobacco part downside.



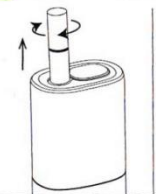
English 05

### 2 HEAT



Make sure the tobacco stick is inserted properly in the chamber. The tobacco stick should be specially designed for heating electronic device.  
Press the Heating Button until the light blink and vibration is felt. Pre-heat duration is 20 seconds. Another vibration is felt when the pre-heat operation is finished and then you can enjoy a tobacco stick for 260 seconds.

### 3 Remove the Cigarette



To remove the cigarette, need to twist it first.

### 4 CHECK, SHIFT HEATING MODE



- Deep Heating Mode is indicated green color in the LED light.
- Slight Heating Mode is indicated yellow color in the LED light.

Click the Bottom Power Button to activate the LED light, when the device is switched off. The LED light would indicate the present heating mode.  
Triple click the Bottom Power Button to shift the heating mode.

English 06

## 6. TROUBLESHOOTING

6.1 I cannot insert the tobacco stick into the Heating Chamber  
A tobacco portion from previous tobacco stick is stuck in the Heating Chamber, clean the Chamber and then insert the tobacco stick.

6.2 Tobacco Stick Stand can not place into the Heating Chamber properly  
Please check if the slot between the Tobacco Stick Holder and the Heating Chamber is aligned and fastened properly. If still have problem, please clean the Heating Chamber.

6.3 The Cap can not close and clip properly  
Check alignment between the Cap and device, make sure the tobacco stick hole is in the same position. There are anti-slung positioning slots on both sides of the inner end of the upper cover, be careful when fastening.

6.4 LED light can not blink properly, the device can not get started

- Press the Heating Button to switch on the device, if still no LED indication, check the device is power on or not.
- LED light blinking during the heating is an indication for the last 20 seconds of the operation.
- Blinking red light means the leftover battery capacity is ultra low for device operation, you should recharge the device before next use.
- The LED light blinking 10 times quickly, and device can not power on or power off, this indicates the device is malfunction or defective. Please contact to the seller for a repair or replacement.

6.5 The tobacco stick is abnormal hot during operation  
It might be caused by the humidity of tobacco stick, Make sure the tobacco stick is fully dried before operation.

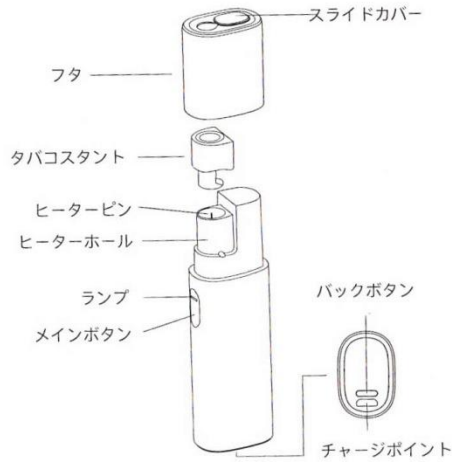
English 08

## 1. 注意事項

- > 本マシン使用前に本マニュアル従って使用方法をご確認ください。
- > 移動中には本マシンのパワーオフを保持してください。
- > 二十歳未満・妊婦・育児期間中の男性女性・心臓病・高血圧・糖尿病・ニコチンアレルギー・喘息・うつ病症候群など、持病の方の使用禁じます。
- > 本マシンおよび付属設備は児童・ベットの触れない場所に保管してください。
- > 過熱および湿度の高いところを避けて保管してください。
- > 本マシンおよび付属設備は浸水・水かけしないように保管してください。
- > 火気厳禁エリアは使用禁止。
- > 充電中は使用禁止。
- > 本マシンのクリーニングは冷めた状態で行うこと。
- > 本マシンをパワーオフしてからタバコをはずしてください。
- > 本マニュアルはすべての注意事項は網羅していないため、使用およびメンテナンスの際、マシンの状態を注意しながら行うべき、安易な改造分解、断じて禁じる。
- > 本マシンは0度-35度の環境でご使用・保蔵してください。過低温・過高温の状態は内臓バッテリーの寿命が著しく縮むことになります。

日本語 01

## 2. 製品構造



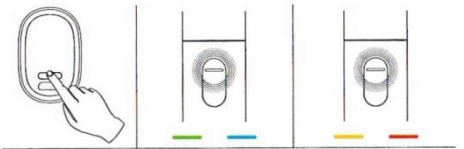
## 3. 製品仕様

サイズ: 106.5*31*20.6mm	重さ: 94g
予熱時間: 20s	一度の勤務時間: 260s
バッテリー容量: 2400mAh	循環作業: ≥ 25本
作業温度: 300°C-400°C	
充電標準: Micro 5pin 5V/2A	

日本語 02

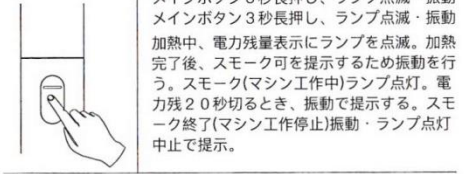
## 4. 作業マニュアル

### 1 パワーオン・パワーオフ



5秒長押しでオンオフ。パワーオン: 緑ランプ/青ランプ点滅 & 振動。パワーオフ: 赤ランプ/黄ランプ点滅 & 振動。

### 2 点火・停止



メインボタン3秒長押し、ランプ点滅・振動  
メインボタン3秒長押し、ランプ点滅・振動  
加熱中、電力残量表示にランプを点滅。加熱完了後、スモーク可を提示するため振動を行う。スモーク(マシン工作中)ランプ点灯。電力残20秒切るとき、振動で提示する。スモーク終了(マシン工作停止)振動・ランプ点灯中止で提示。

### 3 電気の量を調べる

パワーオンの状態で、メインボタンをワンクリックし、ランプで電力残を表示させる。



電力残状況表示  
 緑ランプ: 緑—70%以上  
 青ランプ: 青—40%以上  
 黄ランプ: 黄—40%以上  
 赤ランプ: 赤—10%未満

日本語 03

### 4 一時停止・再開



スモーク(マシン工作)の状態、ダブルクリックで一時停止状態になります。ランプは点滅になる。再度ダブルクリックすると再開し、加熱始める。

スモーク感覚を保ちため、1回以上の一時停止を避けていただけたいです。

### 5 加熱モード切替

パワーオンの状態で、底部のバックボタンをワンクリックで現在の加熱モードが表示。バックボタンをトリプルクリックで加熱モードを切り替え。切り替え成功の表示として、ランプ三回点滅・一回振動を行う  
注意: パワーオン状態切り替え可(スモーク状態切り替え不可)



ハイモード: 緑ランプ表示  
ローモード: 黄ランプ表示

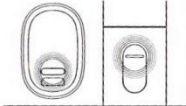
### 6 ヒーターピンのクリーニング



メインボタンとバックボタン同時に3秒押す。振動1回して、ヒーターピンのクリーニングモード起動する。ヒーターピンのクリーニングモード終了まで、青赤ランプ交代で点滅します。ヒーターピンのクリーニング強制終了ヒーターピンのクリーニングモード最中、メインボタン3秒長押し、クリーニング強制終了できます。

日本語 04

### 7 温度アライメント



下部のボタンを長押しすると同時に、点火キーを10回連続押しして、白灯が3回点滅すれば、デバイスの温度アライメントが順調に完了することを示す。

警告: 温度アライメント機能を使用する前に、デバイスがオフ状態であることを確認し、この機能を使用する前に、本製品を25度の室温で少なくとも30分間静置する必要があります。そうしないと、動作温度が異常になる恐れがあります。

### 8 温度調整モード

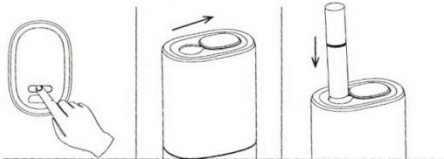
メインボタンをすばやく10回押すと、白色のライトが点滅し、本体が振動し、温度調整モードに入ります。温度調整モードは±15度で作業温度を調整することができます。ユーザーは個人的な好みに応じて温度を調整することができます。温度モードでは、メインボタンを2秒長押し - 緑色のライトが1回点滅し、振動 - 作業温度が5度上がります。一番下のボタンを2秒長押し - 黄色のライトが1回点滅し、振動 - 作業温度は5度下がります。

注: 7 温度アライメント 温度校正機能を使用すると、焼き戻しデータは消去されます。

## 5. 使用開始

### 1 マシンスタート、タバコ挿し入れ

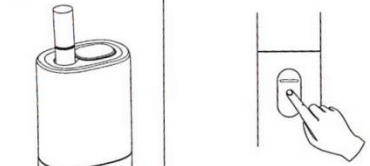
図のように、マシンをスタートさせ、タバコを挿入



メインボタン長押しでマシンスタート

日本語 05

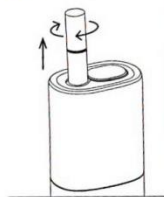
### 2 加熱



タバコを挿入

メインボタン押し、加熱し始め、振動と共にスモーク可になります。

### 3 タバコ取り出し



回転しながら、取り出しをする。

### 4 加熱モードの表示、切り替え

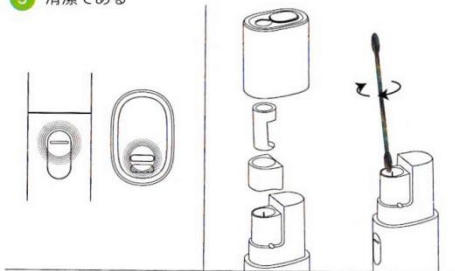


ハイモード: 緑ランプ表示  
ローモード: 黄ランプ表示

パワーオンの状態で、底部のバックボタンをワンクリックで現在の加熱モードが表示バックボタンをトリプルクリックで加熱モードを切り替え切り替え成功の表示として、ランプ三回点滅・一回振動を行う。

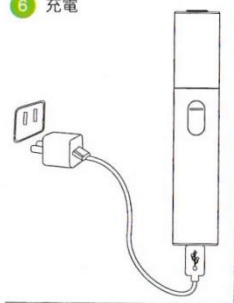
日本語 06

## 5 清潔である



ヒータービンクリーニング  
メインボタンとバックボタン同時に3秒押す。振動1回して、ヒータービンのクリーニングモード起動する。  
ヒーターホールのクリーニング  
冷却された状態で、フタを開け、設備を清掃してください。  
(40回スモークごとで清掃を勧めます。)

## 6 充電



USBケーブルに電源を接続し、充電させ、フル充電になる場合、表示ランプが消える。

日本語 07

## 6. よくある質問

- 6.1 タバコ正常に挿入できない  
使用前にヒーターホール内部の清潔を確認し、ホール内部の残留物が塞がっている可能性がある。
- 6.2 タバコスタント正常に閉められない。  
タバコスタントの溝にあわせていないか設備にごみ付着しているかの原因であるでしょう。
- 6.3 フタが密封まで閉められない  
フタの溝にあわせていないか閉める際、注意してください。
- 6.4 ランプ異常点滅、加熱起動できないこと
- メインボタンを押す、ランプ反応がなければ、マシンのパワーオン状態を確認してください。
  - スモークの最中ランプ点滅し始めた場合、スモーク最後の20秒切ります。
  - 電力表示にはランプが赤になる場合、電力不足のため、加熱開始できない、充電してください。
  - ランプが十回以上高速赤点滅、正常にパワーオン、パワーオフの場合、システム故障の可能性が高いので、購入元か正式のディーラーまでご連絡ください。
- 6.5 烟弾を口に当たると熱い感覚がする場合、烟弾が湿気してしまった可能性が高く、なるべく烟弾を乾燥したところに保管してください。



<http://myqoq.com>



日本語 08