



# **M20 INSTRUCTION**

Please read the instructions carefully

<http://www.myshinetech.com/>

## **CONTENT**

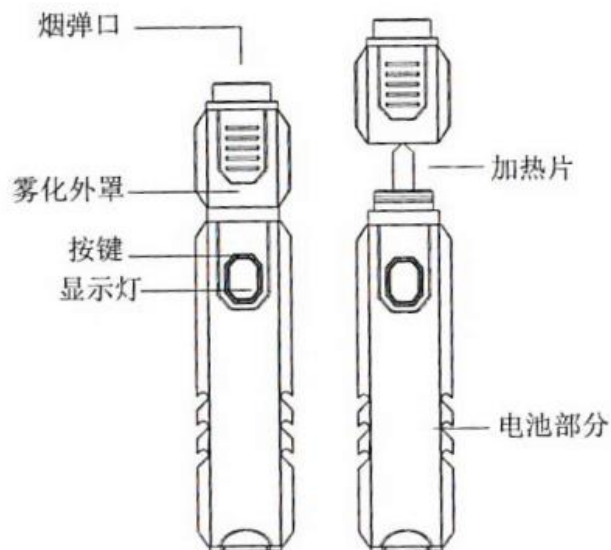
中文 .....	01-05
English.....	07-12
日本語.....	13-18
한글.....	19-23

# M20 产品说明书

## 标准配置:

- |               |    |
|---------------|----|
| 1. MSN M20 主机 | 1个 |
| 2. USB充电线     | 1根 |
| 3. 棉签         | 1包 |
| 4. 说明书        | 1本 |
| 5. 包装盒        | 1个 |
| 6. 合格证        | 1张 |

## 整机介绍:



## 用户使用:

概述: 此款产品是一款低温不燃烧型恒温电子烟, 适用于万宝路、HEETS、百乐门等系列烟弹。主机内部高精密电路控制高倍率锂电池, 对片状发热体恒温加热, 可2S内三击按键自由切换高低温档位。烟弹直插式, 一次性使用, 单按键操作、十分简单, 方便携带。

## 产品使用说明操作如下:

按键开/关机: 非吸烟状态下, 长按按键5S, 开机/关机切换。

吸烟: 开机状态下, 2S内连续3击开关, 加热开始, 马达震动一次同时LED慢闪, 到达设定温度时, 马达震动同时LED变常亮, 开始吸烟。吸烟完毕马达震动一次同时LED灯熄灭提示, 进入省电模式。

温度档位切换: 加热前后可以2S内连续3击开关, 切换温度档位。蓝色LED低温档, 白色LED高温档, 可根据个人使用合适温度。

### 产品功能及参数:

电池: 额定电压3.7V高倍率锂电池。电池容量为900mAh, 满电状态下, 可吸烟12-15支;

电量显示: 开机状态下, 短按一次按键, 对应电量灯显示1S, 绿灯80%-100%电量, 蓝灯20%-80%电量, 红灯0%-20%电量;

尺寸规格: 23\*19\*115mm

烟弹: 圆柱形烟弹, 恒温烘烤。

发热片: 片状加热, 恒温控制加热。

保护功能: 电池过充、电池过放、充电断电、短路、开路保护。

### 充电过程:

1、USB充电状态: 充电时LED常亮, 0-20%长亮红灯, 20%-80%长亮蓝灯, 80%-100%长亮绿灯, 充饱后灭灯, 进入休眠模式, 充电完成, 充满电时间2-3H。

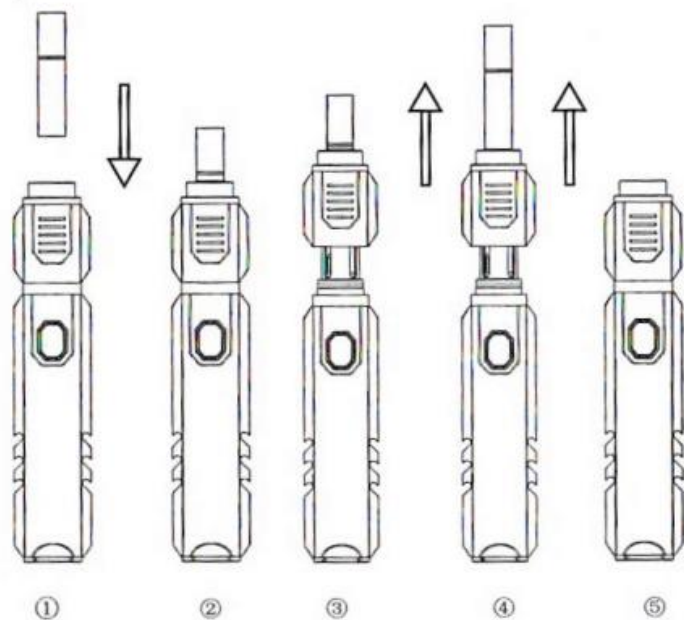
2、充电状态下, 按键无作用, 防止误操作。

## 烟弹使用及清洁:

烟弹使用及清洁, 具体操作如下:

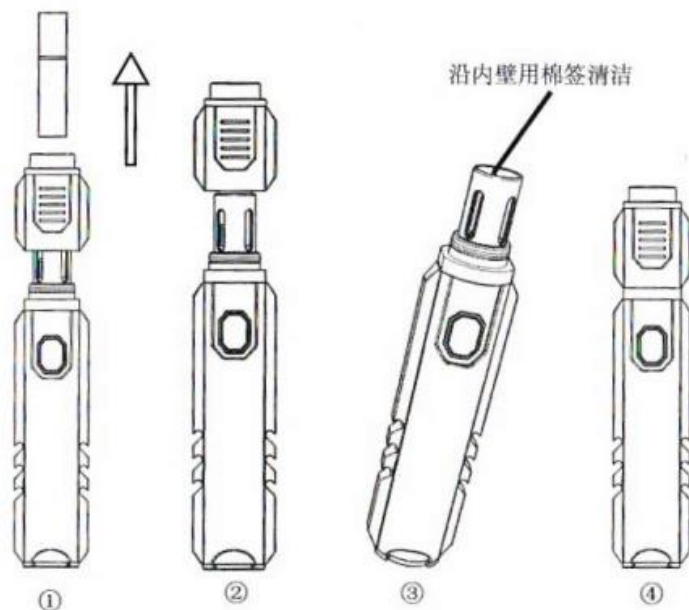
## 一：烟弹使用

1. 手握主机，将烟弹沿烟弹插入口竖直插入烟弹，如图①；
2. 插入烟弹后如图②，请按照产品使用说明开始吸烟；
3. 吸烟完毕，向上推取雾化外罩，如图③④，取出烟弹；
4. 取出烟弹，向下推雾化外罩，如图⑤，可进行下一支烟弹抽吸；



## 二：清洁雾化器残留烟弹渣

1. 吸食完毕向上推取雾化罩，如图①，取出烟弹；
2. 向上取出雾化罩，如图②；
3. 沿内壁用棉签清洁掉烟弹渣如图③，同时雾化罩也用棉签清洁干净；
4. 清洁完毕，将雾化罩安装到原位，如图④；



## 注意事项：

1. 不得拆卸主机电池部分及雾化器部分，出现问题，我司概不负责；
2. 不得对主机随意跌落，因此操作导致的功能问题，我司概不负责；
3. 不得使用超过DC5.5V电源对主机USB口充电，出现问题，我司概不负责；
4. 不得对主机内部渗水，主机没有防水功能，出现问题，我司概不负责；
5. 插拔烟弹时，应竖直插拔，没按要求，出现问题，我司概不负责；
6. 在加热时候请勿用身体任何部位直接接触雾化器部分外壁，防止高温烫伤，出现问题，我司概不负责；
7. 清理发热片污垢残渣时，不能用力过猛、不能用硬物擦拭，出现问题，我司概不负责；
8. 主机低电压报警后，请及时对其充电，避免长时间放置，电芯过放损坏电池芯，不在保修范围；
9. 此产品最终解释权归MSN所有，请用户仔细阅读以上说明及注意事项使用主机。
10. 内置电池，请在阴凉处储存，不能暴晒或火烤，出现问题，我司概不负责。

**保修说明:** 电池部分功能保修3个月, 其他消耗品不在保修范围, 如有损坏, 请返厂维修。

**使用人群:** 此产品适用于成年人。未成年人、孕妇、患有呼吸道炎症及过敏人群请禁止使用。

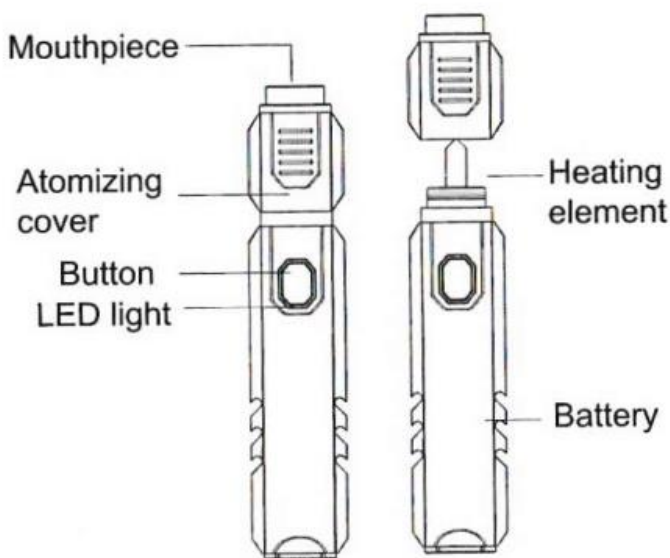


# M20 INSTRUCTION

## Standard package:

1. MSN M20 e-cigarette	1pcs
2. USB charger	1pcs
3. Cotton swab	1 bag
4. Manual	1pcs
5. Packing box	1pcs
6. Quality Certificate	1pcs

## Components of the e-cigarette:



## Overview:

This thermostat e-cigarette with non-combustion under low temperature is suitable for cartridges such as Marlboro, HEETS, Parliament, etc. There is a high rate lithium battery under the control of high precision circuit and the sheet

heater under constant temperature. Freely switch between high and low temperature within 2s by pressing the button three times. The single-use cartridge is directly inserted. Easy-to-use one button operation and convenient to carry.

## Operation instruction:

**On/Off:** Press and hold the button for 5s to switch on or off under non-smoking status.  
**Smoking:** When the e-cigarette is on, press the button three times within 2s to start heating as the motor vibrates once and LED slowly flashes. When it reaches the preset temperature with the motor shaking and stable LED, you can use it to smoke. After smoking, it will turn into power saving mode as the motor vibrates once and LED turns off.  
**Switch between high and low temperature:** Before heating, you can hit the button three times within 2s to switch temperature. blue LED for low temperature, white LED for high. You can switch to your preferred temperature.

## Specifications:

**Battery:** High-rate lithium battery with rated voltage of 3.7V. Battery capacity of 900mAh that can support smoking 12 to 15 cigarettes under full charge.

**Power indicator:** When the e-cigarette is on, by shortly pressing the button, power indicator lights will turn on for 1s. **Battery percentage indicator:** green light represents 80%-100%, blue light 20%-80%, and red light 0%-20%;

Dimension: 23 x 19x 115mm

Cartridge: Round cartridge baked under constant temperature.

Heater: sheet type, controlled heating under constant temperature.

Protection: Battery overcharge, battery over-discharge, outage, short-circuit and open circuit protection during charge.

3) When you finished smoking, push the atomizing cover upward as shown in picture C and D to remove the cartridge;  
4) After removing the cartridge, push the atomizing downward as shown in picture E and then you can proceed to the next cartridge.

## Charging process:

1. USB charging status indicator: LED is always on when charging; red light on in 0-20% charge; blue light on in 20%-80% charge; green light on in 80%-100% charge; the light will turn off in full charge and enter the sleep mode, when charging is completed. Full charging takes 2-3hours.

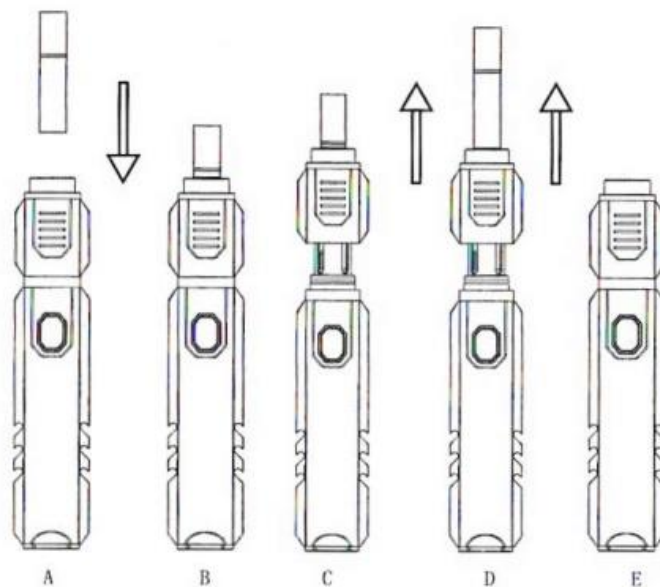
2. The button will not function to avoid misoperation during charging process.

## To use and clean the cartridge: Follow steps below to use and clean the cartridge:

1. To use the cartridge

1) Hold the e-cigarette and vertically insert the plug-in end of the cartridge into the connector as shown in picture A;

2) After inserting the cartridge, you can follow the operation instruction to start smoking as shown in picture B;



2. To clean the cartridge residual

1) Push the atomizing cover upward as shown in picture F;

2) Remove the cartridge as shown in picture G;

3) As shown in picture H clean the residue around the inside surface and the atomizing cover with cotton swabs.

4) After cleaning mount the atomizing cover back to place as shown in picture I.



Dimension: 23 x 19x 115mm

Cartridge: Round cartridge baked under constant temperature.

Heater: sheet type, controlled heating under constant temperature.

Protection: Battery overcharge, battery over-discharge, outage, short-circuit and open circuit protection during charge.

## Charging process:

1. USB charging status indicator: LED is always on when charging; red light on in 0-20% charge; blue light on in 20%-80% charge; green light on in 80%-100% charge; the light will turn off in full charge and enter the sleep mode, when charging is completed. Full charging takes 2-3hours.

2. The button will not function to avoid misoperation during charging process.

## To use and clean the cartridge: Follow steps below to use and clean the cartridge:

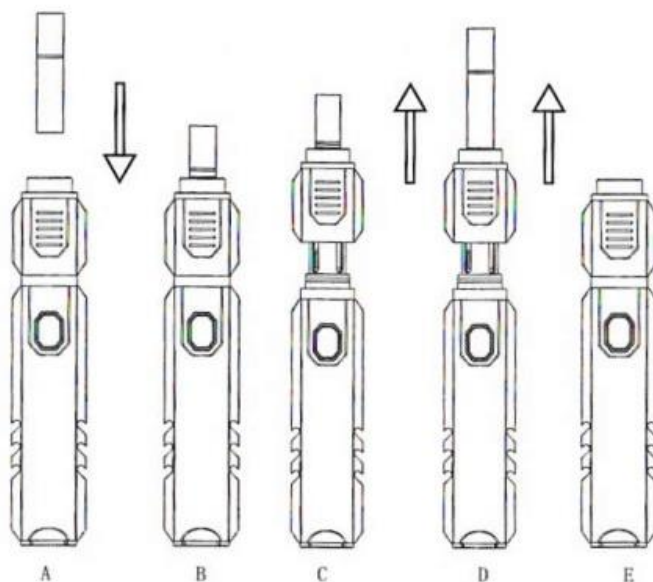
1. To use the cartridge

1) Hold the e-cigarette and vertically insert the plug-in end of the cartridge into the connector as shown in picture A;

2) After inserting the cartridge, you can follow the operation instruction to start smoking as shown in picture B;

3) When you finished smoking, push the atomizing cover upward as shown in picture C and D to remove the cartridge;

4) After removing the cartridge, push the atomizing downward as shown in picture E and then you can proceed to the next cartridge.



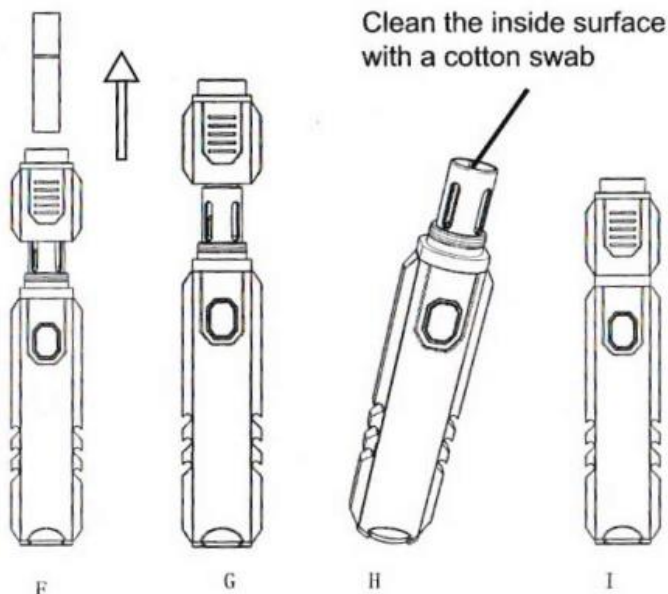
2. To clean the cartridge residual

1) Push the atomizing cover upward as shown in picture F;

2) Remove the cartridge as shown in picture G;

3) As shown in picture H clean the residue around the inside surface and the atomizing cover with cotton swabs.

4) After cleaning mount the atomizing cover back to place as shown in picture I.



## Precautions:

1. Don't disassemble the battery part and the atomizer. Any damage caused by such disassembly is at your own risk.
2. Don't drop the e-cigarette carelessly. Any function deflection caused by such behavior is at your own risk.
3. Never charge the unit through the USB port with power supply of over DC 5.5V. Any problem caused by such operation is at your own risk.
4. Don't expose the internal part to water as it is not waterproof. Any problem caused by such operation is at your own risk.
5. The cartridge shall be plugged in and out vertically. Any damage caused by failing to do so is at your own risk.
6. Don't physically touch the housing of the atomizer during heating lest being burned. Any injury for failing to do so is at your own risk.

7. Don't scrub heavily or using any hard stuff to clean dirt and residue of the heater. Any damage for failing to do so is at your own risk.

8. When the e-cigarette presents low voltage warning, please charge the battery timely. Damaged battery cell resulted from long-time over-discharge would void the warranty.

9. MSN reserves right of final explanation of this product. Please read through instructions and precautions above before using this product.

10. The product has a built-in battery. It should be kept in a cool place and never exposed directly to blaze sun or fire. Any damage for failing to do so is at your own risk.

**Warranty:** The warranty covers a three-month term for the battery part. It is not applied to other consumable parts. Please return to the manufacturer for repair if any damage occurs.

**Users:** This product is only for adults. Juveniles, pregnant women and people suffering from respiratory tract inflammation and allergy are prohibited to use.

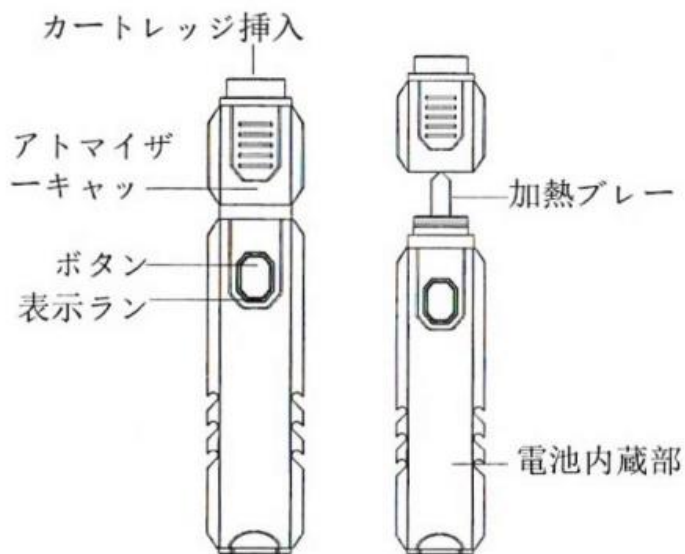


# M20取扱説明書

## 同梱物:

- 1、MSN M20本体\*1
- 2、USB充電用ケーブル\*1
- 3、綿棒セット\*1
- 4、取扱説明書\*1
- 5、包装ケース\*1
- 6、合格証\*1

## 本体各部の名称:



## ご使用について:

商品概要:これは低温燃焼不要定温型電子タバコで、マルボロ、HEETS、パラメントなどのカートリッジに対応できます。本体は高精度回路制御高率放電のリチウム電池が内蔵され、発熱ブレードを定温加熱し、2S以内にボタンを3回連続で押すことで温度を3段階で調整できます。カートリッジをまっすぐ差し入れて使え、使い捨てで、ボタン一つだけで操作が簡単、持ち運びがやすい。

## 商品操作ガイド:

電源オン・オフ:喫煙状態ではないとき、ボタンを5S長押しで、電源オン・オフができます。

喫煙:電源オンの状態で、2S以内に電源ボタンを3回連続で押し、加熱が始まり、そしてモーターが1回で振動しながらLEDランプが遅く点滅します。それから設定される温度に達すると、モーターが振動しながらLEDランプが点灯し続け、喫煙をお楽しみ頂けます。喫煙を終えたら、モーターが一回で振動しながらLEDランプが消灯し、省エネモードに入ります。

温度段階調整:加熱前・後、2S以内に電源ボタンを3回連続で押すことで、温度を3段階で調整することができます。青いLEDは低温モード、白いLEDは高温モード、個人に相応しい温度で利用できます。

## 商品機能・スペック:

電池:定額電圧3.7V高率放電リチウム電池。容量が900mAhで、満充電のとき、カートリッジを12~15本お楽しみ頂けます。

電池残量表示:電源オンの状態で、ボタンを1回押し、表示ランプが1S点灯し続けます。緑ランプは80%-100%の電量、青ランプは20%-80%の電量、赤ランプは0%-20%の電量

商品寸法:23\*19\*115mm

カートリッジ:スティック状カートリッジ、定温加熱

加熱ブレード:片状加熱、定温制御加熱。

保護機能:過充電、過放電、充電中電源断、ショート、開路保護機能があります。

## 充電:

1、3. USB充電状態: 充電中LEDは常に点灯、0-20%は常に赤ランプ点灯、20%-80%は常に青ランプ点灯、80%-100%は常に緑ランプ点灯、充電完了後ランプは消してスリープモードに入ります。充電終了までに2-3H時間が掛かります。

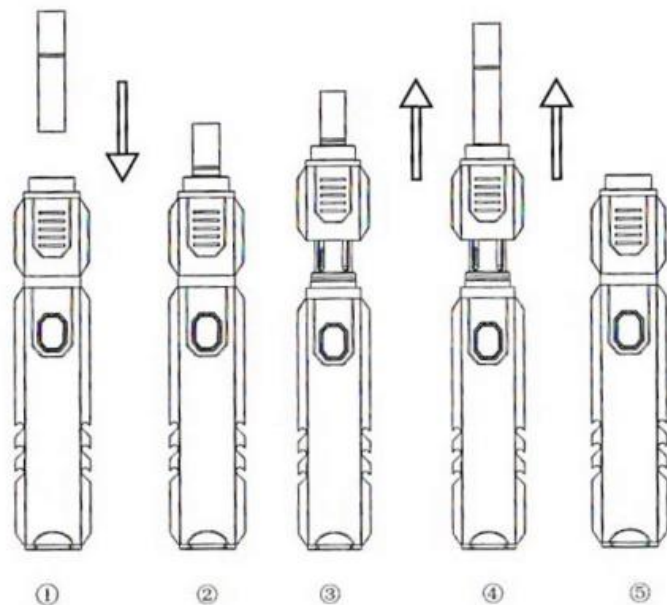
2、充電時、誤操作を避けるため、ボタン操作が無効になります。

## カートレッジの使用とクリーニング:

カートレッジの使用とクリーニングについては、操作が以下の通りです。

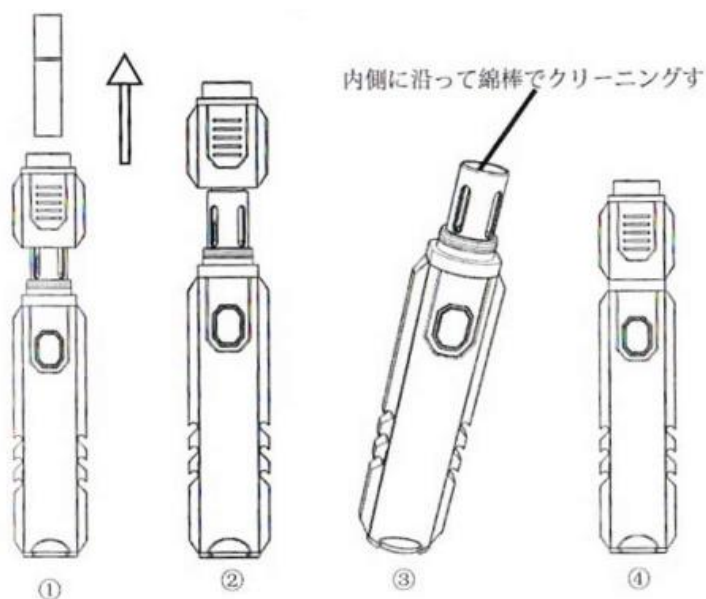
### 一、カートレッジの使用

- 1、本体を握り、図①のようにカートレッジを本体の挿入口にまっすぐ差し入れます。
- 2、カートレッジを差し入れてから、図②のようになり、それからガイドの通りに喫煙をお楽しみ頂けます。
- 3、喫煙を終えたら、キャップを上向きにスライドし、図③④のようにカートレッジを取り出します。
- 4、カートレッジを取り出してから、キャップを下向きにスライドし、図⑤のようになり、そして次のカートレッジを入れることができます。



二、キャップに残ったタバコのカスを取り除く

- 1、喫煙を終えたら、キャップを①のように上向きにスライドし、カートレッジを取り出します。
- 2、図②のようにキャップを取り出します。
- 3、図③のように綿棒でタバコのカスを取り除き、それから綿棒でキャップをきれいにします。
- 4、クリーニングが終わったら、キャップを④のように取り戻します。



内側に沿って綿棒でクリーニングす



## お取り扱い上のご注意

- 1、本体の電池とアトマイザーを取り外さないでください。これによるトラブルに当社は一切の責任を負いません。
- 2、本体が落ちたりしないようにしてください。これによる機能の不具合が生じたら、一切の責任を負いません。
- 3、DC5.5V以上の電源で本体を充電しないでください。これによるトラブルに当社は一切の責任を負いません。
- 4、本体を水に浸さないでください。本体は防水仕様ではないので、これによるトラブルに当社は一切の責任を負いません。
- 5、カートリッジを差し入れたり取り出したりするとき、まっすぐにするようにご注意ください。ガイドの通りにお使い頂けなければ、生じたトラブルに当社は一切の責任を負いません。
- 6、加熱するとき、アトマイザーの外側を触れないでください。やけどがする恐れがあります。これによるトラブルに当社は一切の責任を負いません。
- 7、発熱ブレードをクリーニングするとき、乱暴にしたり、硬いもので拭いたりしないでください。これによるトラブルに当社は責任を負いません。
- 8、本体は電圧が低く警告するとき、タイマーに充電してください。長時間充電しないでください、過充電の場合電池コアを壊す恐れがありますので、これによる損傷は修理保証対象外になります。
- 9、本商品に関する最終解释权はMSNに属します。本取扱説明書と記載される注意事項をお読みの上、正しくご使用ください。
- 10、電池は内蔵型なので、直射日光にさらされたり、加熱したりしないようにご注意ください。これによるトラブルに当社は一切の責任を負いません。

修理保証：電池の修理保証期間が3ヶ月です。電池以外の消耗品は修理保証対象外になります。

本商品使用対象：本商品は大人のみお使いいただけます。未成年、妊婦、呼吸器の病気がある方、アレルギーをお持ちの方は本商品のご使用をお控え下さい。

本商品使用対象：本商品は大人のみお使いいただけます。未成年、妊婦、呼吸器の病気がある方、アレルギーをお持ちの方は本商品のご使用をお控え下さい。

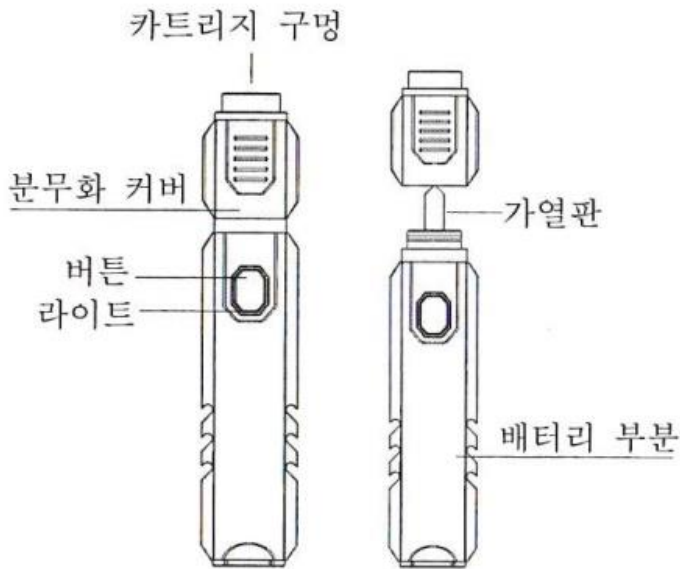


# M20 설명서

## 표준사양

- |               |       |
|---------------|-------|
| 1. MSN M20 본체 | lea   |
| 2. USB 충전선    | lea   |
| 3. 면봉         | 1 패키지 |
| 4. 설명서        | 1권    |
| 5. 포장박스       | lea   |
| 6. 합격증서       | lea   |

## 본체 설명:



## 사용자 사용:

개요: 본 제품은 저온 불연의 향온 전자담배이며 말보로, HEETS, 파리아먼트 등 시리즈의 카트리지를 적용할 수 있다. 본체 내부에는 고정밀 전기회로로 고배율 리튬 배터리를 제어하여 관형 발열체에 대해 향온으로 가열하고 2초 안에 버튼을 3번 클릭함으로써 고온과 저온을 조절할 수 있다. 직입식의 카트리지로 일회용이어서 하나의 버튼으로 제어하여 간편하면서도 휴대하기 편하다.

## 제품 사용 설명은 다음과 같다:

버튼으로 on/off: 비흡연 상태 하에 5초 동안 버튼을 누르면 on/off 전환한다.  
 흡연: on 상태에 2초 안에 3번 연속 전원을 클릭하면 가열이 시작되어 엔진이 한번 진동되면서 LED가 느리게 번쩍이고 설정 온도에 도달할 시 엔진이 진동되면서 LED가 계속 켜져 있어 흡연이 시작된다. 흡연이 끝날 시 엔진이 한번 진동되면서 LED가 꺼지게 되어 절전 모드로 된다.  
 온도 포지션 전환: 가열 전후에 2초 안에 3번 전원을 클릭하면 온도 포지션을 바꾼다. 블루 LED 는 저온이고 화이트 LED 는 고온이며 개인 사용 상황에 따라 적합한 온도를 선택할 수 있습니다.

## 제품 기능 및 규격:

배터리: 정격 전압이 3.7v인 고배율 리튬 배터리이다. 배터리 용량이 900mAh이며, 100% 충전되는 경우에 카트리지 12-15개를 피울 수 있다.  
 배터리 용량 표시: ON 상태에 버튼을 한번 클릭하면 해당 용량 표시 라이트가 1초 동안 켜져 있고 라이트 초록 불 시 전력이 80%-100% 이고 파란 불 시 전력이 20%-80% 이고 빨간 불 시 전력이 0%-20%입니다.

치수 규격: 23 \* 19 \* 115mm

카트리지: 원통형 카트리지이며 향온으로 구운 것이다.

발열판: 관형으로 가열하며 향온으로 가열을 제어한다.

보호 기능: 배터리 과도 충전, 배터리 과도 방전, 충전 중단, 단락, 개방 회로에 대한 보호.

## 충전 과정:

1. USB 충전 상태: 충전 시 LED 가 항상 켜져 있고 0-20% 시 빨간 불이 항상 켜져 있고, 20%-80% 시 파란 불이 항상 켜져 있고, 80%-100% 시 초록 불이 항상 켜져 있으며 충전이 완료되면 불이 꺼져 있고 슬립 모드로 들어갑니다. 충전 시간이 2-3H 가 소요됩니다.

2. 충전 상태 하에 오동작 피하도록 버튼 작용이 안 된다.

## 카트리지 사용 및 청결:

카트리지의 사용과 청결은 다음과 같이 해야 한다:

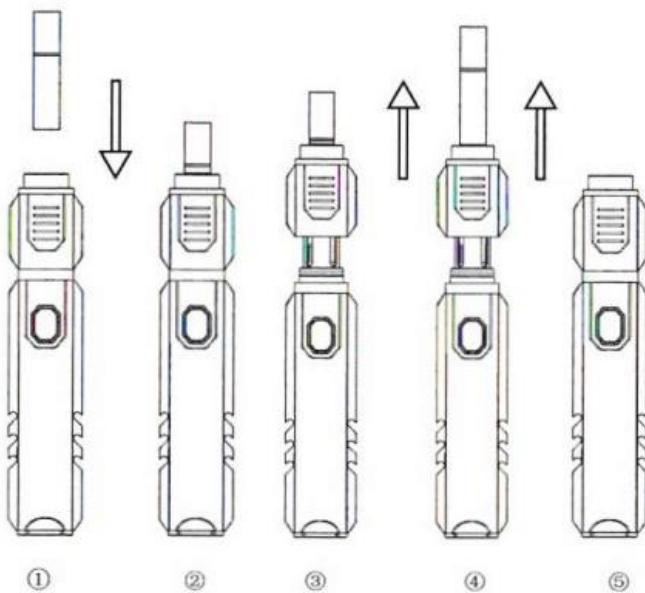
### I. 카트리지의 사용

1. 본체를 손에 쥐고 카트리지를 이미지 ① 과 같이 카트리지 구멍으로 수직으로 삽입한다.

2. 카트리지를 삽입한 후 이미지 ②과 같이 제품 사용 설명에 따라 흡연이 시작된다.

3. 흡연이 끝나면 분무화 커버를 위로 올려 대서 이미지 ③과 ④ 같이 카트리지를 꺼낸다.

4. 카트리지를 꺼낸 후 이미지 ⑤과 같이 분무화 커버를 아래로 밀어서 다음 카트리지를 삽입해서 흡연이 시작된다.



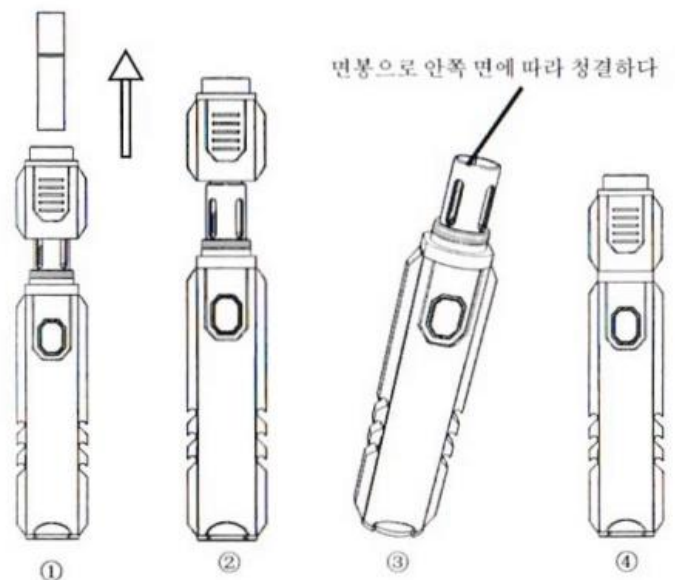
## II. 분무화 기계에 남는 카트리지 레시듀에 대한 청결

1. 흡연이 끝난 후 분무화 커버를 위로 밀어 이미지 ①과 같이 카트리지를 꺼낸다.

2. 분무화 커버를 이미지 ②과 같이 위로 밀어 꺼낸다.

3. 이미지 ③과 같이 커버 안쪽 면에 따라 면봉으로 카트리지 레시듀를 제거하는 동시에 분무화 커버도 면봉으로 청결한다.

4. 청결이 완료 후 이미지 ④와 같이 분무화 커버를 시작 위치로 되설치한다.



## 주의사항:

1. 본체 배터리 부분과 분무화 기계 부분을 분해하면 안 되며 이로 인한 문제 발생 시 본사가 책임 지지 않는다.

2. 본체를 마구 떨어지면 안 되며 이로 인한 기능적 문제가 발생 시 본사가 책임 지지 않는다.

3. DC5.5V를 초과한 전원으로 본체 USB로 충전하면 안 되며 이로 인한 문제 발생 시 본사가 책임 지지 않는다.

4. 본체 내부로 물이 세면 안 되며 본체가 방수 기능을 갖추지 않아 이로 인한 문제 발생 시 본사가 책임 지지 않는다.



5. 카트리지를 삽입하거나 꺼낼 때 수직으로 해야 하며 정확하지 않은 조작으로 인한 문제 발생 시 본사가 책임 지지 않는다.
6. 가열 시 인체 어느 부분으로도 분무화 기계 부분의 바깥면에 대하면 안 되고 고온으로 화상이 나타날 경우 본사가 책임 지지 않는다.
7. 가열판 레시듀를 청결할 때 과도한 힘으로 하거나 딱딱한 것으로 닦으면 안 되며 이로 인한 문제 발생 시 본사가 책임 지지 않는다.
8. 본체가 저 전압으로 경고가 나올 시 즉시 충전시켜야 하고 긴 시간 동안에 방치한다는 것을 피해야 하며 코아 부분이 오래동안 방치하면 배터리 코아 고장을 초래할 수 있으니 이게 보수 범위 안에 포함되어 있지 않는다.
9. 본 제품의 최종 해석권은 MSN에게 소유되어 사용자가 위의 설명 내용과 주의 사항을 자세히 읽어본 후에 사용하기 바란다.
10. 내장형 배터리가 그늘 진 곳에서 저장해야 하며 오래 쪼이거나 불에 타면 안 되고 이로 인한 문제 발생 시 본사가 책임 지지 않는다.



보수 설명: 배터리 부분은 기능적 보수 기간이 3개월이고 기타 소모품이 보수 범위 안에 포함되어 있지 않아 손상이 일어날 경우 리퍼를 해야 한다.

사용자 범위: 본 제품은 성인을 대상으로 사용된다. 미성년자, 임신부, 호흡 기관 염증이 있는 사람과 과민증이 있는 사람에 대해서 사용금지해야 한다.

Shenzhen Myshine Technology Co.,Ltd  
 Add: 3rd Floor, Boyaxuan, China Silk Park, Nanwan Street,  
 Longgang Distrcit, Shenzhen, China

