

**HEAT NOT BURN  
DEVICE**

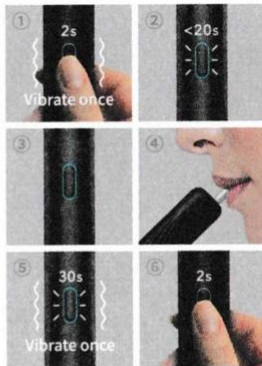
**OPERATIONS  
MANUAL**



**CIGRIG**

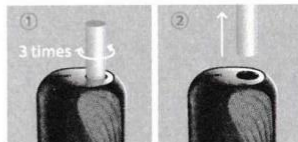
**3. Start using**

- press the button for 2 seconds to turn on the machine until the device vibrates once and the blue light flashes simultaneously;
- start preheating (preheating time varies according to ambient temperature, 20 seconds maximum);
- the continuous blue light indicates the end of preheating and the user can begin smoking.
- the method of usage is similar to regular cigarette, smoke from the filter tip (normal usage time is approximately 4 minutes and 20 seconds, or 16 puffs);
- the device will vibrate to remind you 30 seconds before the end of use, while the blue light flashes until the end it will vibrate one time at the end.
- do not touch the button before the end of use. If you need to terminate use in advance, you may press the button down for 2 seconds.

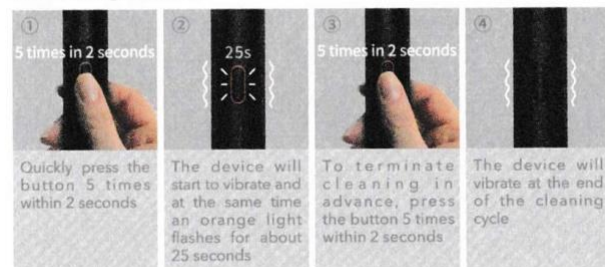


**4. Finish smoking**

Please turn the mouth of the cigarette holder back and forth three times after smoking, and then pull it out.



**5. Cleaning function**



Note: the cleaning function is the process of heating and burning off the residue on the heating rod. During cleaning cycle, the temperature of the heating rod is very high, please do not touch it. For safety, only when the heating rod is below 100 degrees, the cleaning function can take place for cigarette reuse.

**PRODUCT INFORMATION**

This product is suitable for a variety of cigarette brands such as Marlboro, HEETS, PARLIAMENT, Fiit etc.

- The entire machine is made from food-grade materials PPSU and PEEK which is imported from the United States by SOLVAY Chemical Company. It is also manufactured from food-grade paint which is imported from Holland by AkzoNobel and will not produce harmful substances such as Bisphenol A and Formaldehyde.
- The product uses a Panasonic 3180 mA battery core which has a large capacity, is safe and stable and allows usage of up to 30 cigarettes when it is fully charged.
- The Intelligent technology which applies constant temperature as well as temperature adjustment will give cigarettes a better taste.
- 12 layers of protection provides safety and reassurance for users: Charger overvoltage protection / Charging timeout protection / Overcharge protection / Overcurrent protection / Short circuit protection / Low temperature protection / High temperature protection / Over discharge protection / Heating rod short-circuited, open-circuit protection / Temperature detection short circuit protection / Temperature detection open circuit protection / Heating rod overheat protection.

**PARTS AND ACCESSORIES**

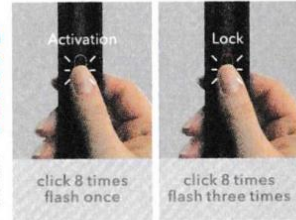
- Heat not burn device
- User Manual
- Warranty card
- Type-c cable
- Alcohol Cleaning Cotton Swabs

**USER MANUAL**

**1. Activation / Locking function**

**Device Activation:** The new machine is locked. After receiving the device, rapidly and continuously click the button 8 times to start the device and the light corresponding to the button will flash once indicating successful activation.

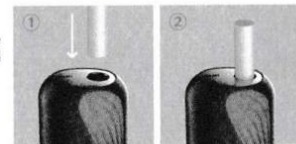
**Locking the device:** Rapidly and continuously click the button 8 times, and the indicator light will flash three times in a row indicating the device has been locked.



Note: the activation / locking function is not used as a routine function. It is only suitable for special situations, for example: the equipment has not been used for a long time; or it has been stored for an extended period of time in a closed space; or it has been through long-distance transportation, etc. Avoid accidentally touching the button which will turn on the device and cause possible dry burning.

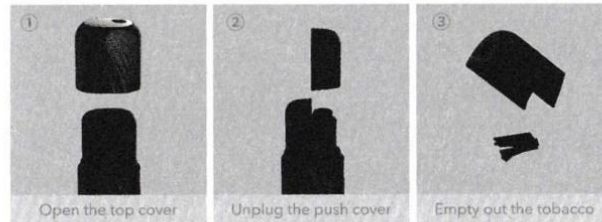
**2. Install cigarette holder**

Insert the matched cigarette holder into the circular hole at the top of the device and push to its bottom.



**COMMON PROBLEM**

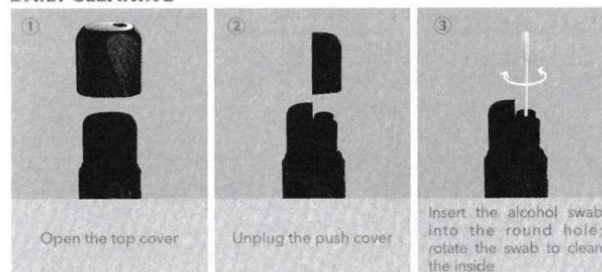
**1. Tobacco fell inside the device**



**2. Reminder on common fault of product**

Problems	Reasons
Orange light flashes 5 times	Temperature of the heating rod is too high
Orange light flashes continuously until it returns to normal	Battery overheating
When the button is clicked once, red light flashes, or the red light remains on for 5 seconds after startup	Low Battery
Unable to use and the red light flashes 5 times	The motherboard is faulty or the line is short-circuited or open circuit
Cannot be used at startup, the dark blue light flashes 3 times	The battery temperature is below 0C
Dark blue light keeps flashing while charging	The battery temperature is below 0C

**DAILY CLEANING**



Note: Cleaning with alcohol swabs should be done while the device is cool.

## 6. Check power function

When the button is pressed once in standby state, the corresponding power indicator lights up for 1 second.

Indicated color	Dark blue	Light blue	Orange	Red
Corresponding power	100%~70%	70%~30%	30%~0%	0%

### NOTES

- To ensure the product is used safely and correctly, please read the instructions prior to use.
- After purchase if the following conditions of the product is found to be damaged, modified, decomposed, has water penetration, or fluid leakage, please do not open it, (and) contact the local dealer or after-sales service immediately.
- Do not remove the cigarette holder during the use of this product.
- During the use of the product, the temperature of internal heater is extremely high. In order to avoid burns, please do not have direct contact with human skin, or put fingers into the round hole.
- The product should not be placed in a damp place for an extended period of time. Avoid contact with water to prevent degradation or damage to product performance.
- Do not place the product in a high temperature or ultra-low temperature environment for a long period of time to prevent shortening of battery life.
- Do not knock the product and its components violently
- Do not disassemble the device or replace the battery
- Do not let any foreign matter enter the round hole of the cover during usage of this product. If there is foreign matter present, please dispose or clean the foreign substance before using it.
- Do not use the device in a place with flammable substances or a large amount of oxygen supply, which may cause an explosion.
- If the device or battery has liquid leakage, please avoid contact with skin and eyes. If you accidentally get it on the skin or it entered the eyes, please wash it with a lot of water and seek medical attention immediately.
- Do not sell this product to minors
- Keep products and components out of reach of children
- Alcohol swabs are only used for cleaning this product. Do not put the swabs in places where children are able to reach. If a child accidentally ate the swab or has the swab trapped, please consult a doctor.
- This product contains lithium battery and cannot be disposed of directly. Please follow local environmental regulations for proper disposal.

3

## 加热不燃烧电子烟 使用说明书

H1



CIGRIG

CIGRIG

Shenzhen CIGRIG technology Co., Ltd.

Tel: +86 755 23400521

E-mail: bd@cigrig.com  
Web: www.cigrig.com



## 产品介绍

本产品适用Marlboro、HEETS、PARLIAMENT及Fiit等品牌专用烟弹。

- 整机采用美国SOLVAY进口食品级PPSU与PEEK材质，荷兰AkzoNobel进口食品级涂料，不会产生双酚A(BisphenolA)与甲醛(Formaldehyde)等有害物质；
- 产品采用Panasonic 3180毫安电芯，大容量，安全稳定，满电可抽30根左右烟弹；
- 采用智能恒温技术，独有温度调校，口感更佳；
- 12重保护功能，使用更安心：  
充电器过压保护 / 充电超时保护 / 过充保护 / 过流保护 / 短路保护 / 低温保护 / 高温保护 / 过放保护 / 发热棒短路、开路保护 / 温度检测短路保护 / 温度检测开路保护 / 发热棒过热保护。

## 配件清单

- 加热不燃烧电子烟
- 说明书
- 保修卡
- Type-C充电线
- 清洁酒精棉签

## 使用说明

### 1. 激活/锁定功能

**激活设备:**新机处于锁定状态，拿到设备后，快速连续点击8下按键启动设备，按键对应电量灯亮1次代表激活成功。

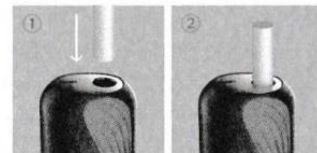
**锁定设备:**快速连续点击8下按键，指示灯连续闪烁3次红色代表锁定成功。



注意:激活/锁定功能不作为日常使用功能，仅适用于设备长期不使用、长时间密闭空间存放或长途运输等特殊情况，避免误碰按键开机干烧造成危险。

### 2. 装配烟弹

将配套烟弹插入设备顶部圆孔，至圆孔底部。



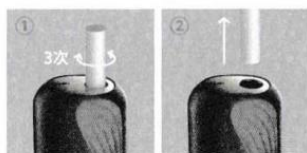
### 3. 开始使用

- ① 长按按键2秒开机,直到设备震动1下,同时浅蓝色灯闪烁;
- ② 开始预热(预热时间根据环境温度变化,最长20秒);
- ③ 浅蓝色灯长亮代表预热结束,可以开始吸烟;
- ④ 与一般的香烟使用方法相同,从过滤嘴处吸烟(正常单次使用时长约4分20秒,或约16次吸烟口数);
- ⑤ 使用结束前30秒会震动提醒,同时浅蓝色灯闪烁至结束,结束时震动1次提醒;
- ⑥ 使用结束前请勿触碰按键,如需提前终止使用,长按按键2秒即可。

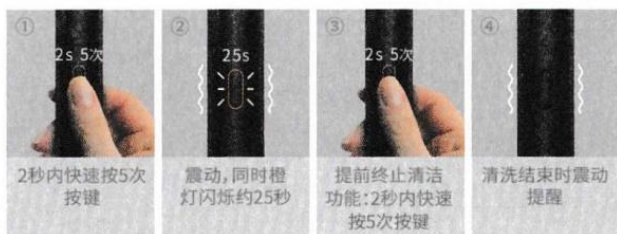


### 4. 吸烟完毕

吸烟完毕后来回转动烟弹嘴部位3次,再拔出烟弹。



### 5. 清洁功能



注意:清洁功能是通过加热将加热棒上的残留物燃烧掉的过程,在清洁过程中,加热棒温度很高,请勿触碰。出于安全考虑,加热棒在低于100度时候,才可启动清洁功能和再次使用。

### 6. 查询电量功能

待机状态下单击一次按键后对应电量灯亮1秒。

显示颜色	深蓝色	浅蓝色	橙色	红色
对应电量	100%~70%	70%~30%	30%~0%	0%

### ▲ 注意事项

1. 使用前请先阅读说明书,保证安全和正确地使用本产品;
2. 购买后如若看到产品有破损、改造、分解、进水、漏液等情况,请勿开启使用,马上联系当地经销商或售后服务;
3. 产品使用过程中请勿将烟弹移出;
4. 产品使用过程中内部加热棒温度过高,请勿直接接触人体皮肤,或将手指塞入圆孔内,避免烫伤;
5. 产品不可长期置于潮湿处,应避免与水接触,以防产品性能下降或损坏;
6. 请勿将产品长时间置于高温或超低温环境下,以防减少电池使用寿命;
7. 请勿猛烈撞击产品及其组件;
8. 请勿拆开设备或随意更换电池;
9. 使用产品请注意不要让异物进入盖子圆孔内,如有异物,请先清理异物后再使用;
10. 在有可燃性物质或大量含氧供给的场所,请勿开启设备,有可能会造成爆炸;
11. 如果设备或电池有液体渗漏出来的情况,请避免液体接触皮肤和眼睛,如果不小心沾在皮肤上或进入眼睛,请使用大量清水清洗,并立即就医;
12. 请勿将本产品出售给未成年人;
13. 请将产品及其组件置于儿童无法触及的地方;
14. 清洁酒精棉签仅用于清洁产品,清洁棉签请勿置于儿童可以拿到的范围内,食用或卡住情况发生时,请及时就医;
15. 本产品使用锂电池,不可直接丢弃,请遵循当地环保法规妥善处理。

### 常见问题

#### 1. 烟丝掉落设备内



#### 2. 产品常见故障提醒

现象	原因
橙灯闪烁5次	加热棒温度过高
持续闪橙灯直至恢复正常	电池过热
单击按键显示红灯,或启动后红灯长亮5秒	电量不足
无法使用并闪烁5次红灯	主板故障或线路出现短路开路
启动时无法使用深蓝灯闪烁3次	电池温度低于0°C
充电时深蓝灯持续闪烁	电池温度低于0°C

#### 日常清洗



注意:使用酒精棉签清洗应在设备冷却状态下进行。

**CIGRIG**

深圳思格瑞格科技有限公司

服务热线 +86 755 23400521

邮箱 bd@cigrig.com  
网站 www.cigrig.com



官方公众号二维码

非燃焼式・加熱式  
電子タバコ

## 取扱説明書

H1



CIGRIG

### 3. 使用開始

- ① ボタンを2秒間長押しして電源を入れます。電源が入ると、1回振動すると同時にライトブルーのランプが点滅します。
- ② 予熱開始(予熱時間は気温により変化し、最長20秒となっています)
- ③ ライトブルーのランプが長点灯したら予熱完了、喫煙していただけます。
- ④ 一般的なたばこ異なり、フィルターを通して喫煙します(通常、1回の吸引時間は約4分20秒もしくは吸引回数約16回となります)。
- ⑤ 吸い終わる30秒前に一度振動し、ライトブルーのランプが喫煙終了まで点滅します。終了時にまた振動してお知らせします。
- ⑥ 終了前にボタンを触らないようにしてください。途中で終了する場合は、ボタンを2秒間長押ししてください。



### 4. 喫煙終了

喫煙が終了したら、ヒートスティックを左右に3回回転させてから引き抜いて下さい。



### 5. クリーニング機能



注意：クリーニング機能は、加熱することによって加熱ブレード上の残留物を焼却するものです。クリーニング中は加熱ブレードの温度が高くなりますので触らないようにしてください。安全のため、加熱ブレードの温度が100℃以下の状態でのみ、クリーニング及び再喫煙が可能です。

### 商品について

当商品は、Marlboro、HEETS、PARLIAMENT及びFiit等のヒートスティックにご利用いただけます。

- ① アメリカSOLVAY社製の輸入食品クラスのPPSUとPEEK材、及びオランダAkzoNobel社製の輸入食品クラスの塗料を使用し、ビスフェノールA(BisphenolA)やホルムアルデヒド(Fomaldehyde)といった有害物質を発生させることがありません。
- ② Panasonic社製バッテリー(3180mA)を採用。大容量かつ安全、安定しており、フル充電状態で約30本のヒートスティックを吸うことが可能です。
- ③ スマート恒温技術で温度を調節するので、より深い味わいをお楽しみいただけます。
- ④ 安心の12の保護機能付き  
バッテリー過電圧保護機能 / 充電時間超過保護機能 / 過充電保護機能 / 過電流保護機能 / 短絡保護機能 / 低温保護機能 / 高温保護機能 / 過放電保護機能 / 加熱ブレードの短絡、開回路保護機能 / 温度測定による短絡防止機能 / 温度測定による開回路防止機能 / 加熱ブレード過熱保護機能。

### 部品リスト

- 非燃焼式・加熱式電子タバコ
- 取扱説明書
- 品質保証カード
- Type-C充電コード
- 洗浄用アルコール綿棒

### ご使用方法

#### 1. ロック解除方法/ロック方法

ロック解除: 出荷時にロックされている為、ボタンを連続8回押しして、解除してください。電池残量表示ランプが1回点滅すればロックが解除されます。

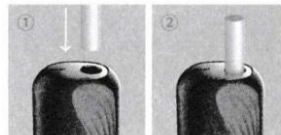
ロック方法: ボタンを連続8回押しして下さい。指示灯が3回赤く点滅すればロック完了です。



注意：平常時のロック/ロック解除はお控えいただき、機器を長期間ご使用されない場合や、密閉空間での長期保管又は長距離運搬等の特殊状況下でのみご利用下さい。また、誤ってボタンに触れて起動させ、空焚きすることなどがないようご注意ください。

#### 2. ヒートスティック装着方法

専用のヒートスティックを機器上部の穴から底まで差し込みます。



### よくあるトラブル

#### 1. タバコの葉が機器内に落ちる



#### 2. トラブルシューティング

現象	原因
オレンジのランプが5回点滅する	加熱ブレードの温度が高すぎる
正常になるまでオレンジのランプが点滅する	電池が熱くなりすぎている
ボタンを押すと赤いランプが点灯するが、起動後赤いランプが5秒間点灯する	電池残量不足
使用することができず、赤いランプが5回点滅する	マザーボードの故障もしくは短絡や開回路が発生している
起動しても使用することができず、ネイビーのランプが3回点滅する	電池の温度が0を下回っている
充電時、ネイビーのランプが持続点滅する	電池の温度が0を下回っている

### お手入れ方法



注意：アルコール綿棒を使用しての洗浄は、機器が冷却された状態で行って下さい。

## 6. 電池残量

待機状態でボタンを1回押すと、電池残量をそれぞれ対応する色で1秒間点灯してお知らせします。

表示カラー	ネイビー	ライトブルー	オレンジ	レッド
電池残量	100%-70%	70%-30%	30%-0%	0%

### ⚠ 注意事項

1. 安全かつ正確にご使用いただくため、ご使用前に本説明書を良くお読み下さい。
2. ご購入後、商品の破損、改造、分解、水 れ、漏液等を発見された場合にはご使用を避け、すぐに販売者もしくはカスタマーサービスまでご連絡下さい。
3. ご使用中にヒートスティックを引き抜かないで下さい。
4. ご使用中は加熱プレートが熱くなっています。やけど防止のため、直接体に触れたり、穴に指を差し込んだりしないでください。
5. 湿度の高い場所に長期間置かないで下さい。性能の低下や破損を防ぐため、水との接触を避けて下さい。
6. 高温もしくは超低温の環境に長時間置かないで下さい。電池の寿命が短くなる場合があります。
7. 商品もしくはパーツに大きな衝撃を与えないで下さい。
8. 機器の分解や、独断での電池交換はしないで下さい。
9. ご使用時は異物が穴に入らないようご注意ください。異物が入った場合は異物を除去してからご使用下さい。
10. 可燃性の物質や大量の酸素を供給する場所では爆発等の恐れがありますので、電源を入れないで下さい。
11. 商品や電池から液体が漏れている場合、皮膚や眼に接触しないようにして下さい。接触してしまった場合には、大量の水で洗い流し、医師にご相談ください。
12. 未成年へ販売しないで下さい。
13. 商品及びパーツは児童の手の届かない所に保管して下さい。
14. 洗浄用アルコール綿棒は製品の洗浄にのみ使用し、児童の手の届かない所に保管して下さい。飲み込んだり喉に引っかかってしまった場合には、医師にご相談ください。
15. 本製品はリチウム電池を使用しています。廃棄の際は、お住まいの地区のルールに従って下さい。

3

## 꺼련형 전자담배 사용설명서

H1



CIGRIG

CIGRIG

深セン思格瑞格科技有限公司

Tel +86 755 23400521

メールアドレス | bd@cigrig.com  
ウェブサイト | www.cigrig.com



## 제품소개

본 기기는 Marlboro, HEETS, PARLIAMENT, Fiit 등 전용 스틱을 사용할 수 있습니다.

- ① 본 기기는 미국 SOLVAY사의 폴리페닐실론과 네덜란드 Akzo Nobel사의 폴리테트라에테르케톤을 재료로 코팅하여 비스페놀A, 포름알데히드 등 유해물질을 발생하지 않습니다.
- ② 본 기기는 파나소닉의 안전한 대용량 배터리(3180mA)를 사용하여 완충 시 30개비의 스틱을 사용할 수 있습니다.
- ③ 지능형 온도 조절 기술을 사용하여 더 나은 맛을 제공합니다.
- ④ 12중 보호기능으로 더 안심하고 사용할 수 있습니다:  
충전기과압보호 / 충전시간을 초과보호 / 과도충전보호 / 방향성 과전류 보호 / 단락보호 / 저온보호 / 고온보호 / 과방전보호 / 히터단락보호, 회로 보호 / 온도검증단락보호 / 온도검증회로보호 / 히터과열보호.

## 구성품

- 본체
- 설명서
- 보증서
- Type-C 케이블
- 청소용알코올면봉

## 사용설명

### 1. 잠금 기능

**잠금 해제:** 최초 기기 수령 시 잠금 상태에서 작동 버튼을 빠르게 8회 누르시면 진동이 발생하고 잠금 해제가 됩니다.

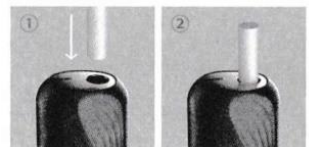
**잠금 설정:** 잠금 해제 상태에서 작동 버튼을 빠르게 8회 누르시면 상태 LED가 레드로 3번 점멸하며 잠금 상태가 됩니다.



주의: 잠금 기능은 잠시간 미사용이나 장거리 운송과 같은 특별한 상황을 제외한 일반적인 상황에서는 사용하지 않으시길 권장합니다.

### 2. 사용 준비하기

스틱 삽입부에 스틱을 삽입하여 주세요.



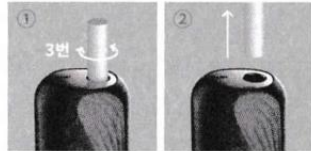
### 3. 사용하기

- ① 작동 버튼을 2초간 누르면 상태 LED가 아이스블루로 점멸하며 동시에 진동이 발생합니다.
- ② 약 20초 동안 예열이 진행됩니다.(사용환경에 따라 예열 시간의 차이가 있을 수 있습니다.)
- ③ 예열이 완료되면 상태 LED가 점멸에서 점등으로 바뀌며 동시에 진동이 발생합니다. 이는 예열이 완료되었으며 사용가능 상태를 의미합니다.
- ④ 일반 연초를 사용하는 것과 동일하게 필터 부위를 물고 천천히 사용 하십시오. (4분20초 동안 사용가능.)
- ⑤ 종료 30초 전 진동이 발생하며 진동 후 종료 시점까지 상태LED가 아이스블루색으로 점멸합니다.
- ⑥ 사용시간이 종료되면 자동으로 상태LED가 꺼지며 작동이 종료됩니다. (사용 중간에 중지하고자 하는 경우 작동 버튼을 2초간 눌러주세요.)



### 4.전용스틱 제거하기

스틱을 한 방향으로 3회 이상 회전 후 기기 기로부터 분리하세요.



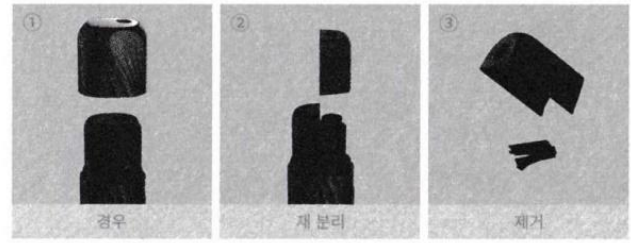
### 5.청소 및 관리



주의: 청소 기능은 히터가 발열하여 정착되어 있는 이물질들을 태우는 과정으로 온도가 매우 높으니 어떠한 것도 닿지 않게 주의하세요. 안전을 위해 히터가 100°C 미만으로 식은 후 다시 사용하세요.

### 자주 묻는 질문

#### 1.스틱 삽입부 내부에 전에 사용하였던 스틱 잔여물이 남아 있을 경우



#### 2.제품 오류 알림

상태	원인
상태 LED가 오렌지색으로 5회 점멸	히터온도 과열
상태 LED가 오렌지색으로 점멸 후 정상	배터리온도 과열
상태 LED가 레드로 점멸 혹은 5초간 점등	배터리가 부족합니다
상태 LED가 레드로 5번 점멸	메인보드 손상 혹은 회로 단락
상태 LED가 블루로 3번 점멸	배터리 온도가 너무 낮습니다
충전 시 상태 LED가 블루로 점등	배터리 온도가 너무 낮습니다

#### 청소방법



주의:기기 가열 중 또는 가열청소 직후 청소를 하지 마십시오.

### 6.배터리 잔량 확인

작동버튼을 누르거나 충전단자에 케이블을 연결하여 기기의 배터리 잔량 상태를 확인할 수 있습니다.

색깔	블루	아이스블루	오렌지	레드
배터리 잔량	100%~70%	70%~30%	30%~0%	0%

#### ⚠ 주의사항

1. 사용 전 반드시 사용설명서를 읽고 제품을 안전하고 올바르게 사용하세요.
2. 구입 직후의 기기가 손상, 개조, 분해, 침수된 것으로 보일 경우, 기기를 작동시키지 마시고 즉시 가까운 구매처 또는 고객센터로 연락주시기 바랍니다.
3. 기기의 캡 또는 스틱포켓을 벗겨낸 상태로 사용하지 마세요.
4. 기기의 사용 직후 스틱은 매우 뜨겁습니다. 스틱을 버리실 때는 필터부분을 잡아주세요.
5. 고온,다습 또는 극저온의 환경에서 장기간 기기를 보관하지 마세요. 배터리 성능이 저하 될 수 있습니다.
6. 기기를 떨어뜨리거나 강한 충격을 가하지 마세요.
7. 기기를 휴대할 때 스틱 삽입부 안으로 이물질이 들어가지 않도록 주의 하세요. 이물질이 들어갔을 경우 제거한 후 기기를 사용하시기 바랍니다.
8. 가연성 물질이 있거나 산소가 다량으로 공급되는 장소에서는 기기를 작동시키지 마세요. 폭발이 발생할 수 있습니다.
9. 기기 또는 배터리에서 액체가 흘러 나왔을 경우, 이 액체가 피부 또는 눈에 닿지 않도록 하세요. 피부 또는 눈에 묻었을 경우 즉시 깨끗한 물로 씻어내고, 의사의 진료를 받아야 합니다.
10. 기기 및 전용스틱은 미성년자에게 판매할 수 없습니다.
11. 기기 및 구성품들은 어린이의 손이 닿지 않는 곳에 보관하세요.
12. 클리닝스틱은 용도 외에는 사용하지 마십시오, 클리닝스틱은 어린이의 손에 닿지 않는 곳에 보관하여 주십시오. 내용물을 먹거나 삼킨경우, 응급조치를 하고 즉시 의사 상담하시기 바랍니다.
13. 본 기기는 리튬 이온 배터리를 사용하기 때문에 폐기할 때 정부의 규정에 따라 처리해주시시오.

**CIGRIG**

Shenzhen CIGRIG Technology Co., Ltd.

서비스 센터 +86 755 23400521 | 이메일 bd@cigrig.com | 홈페이지 www.cigrig.com

